



Peakto Guide de démarrage rapide

Version 2.0.1

Sommaire

1.Démarrage rapide	3
1.1.Interface de Peakto	3
1.1.1. Le mode barre de menu	5
1.2.Comment démarrer avec Peakto ?	5
1.2.1. Lancement de Peakto pour la première fois	6
1.2.2. Le catalogue de démonstration	6
1.3.Ajouter des images et des vidéos à Peakto	6
1.3.1. Ajouter des dossiers	6
1.3.2. Ajout des catalogues	7
1.3.3. Validation des catalogues	8
1.3.4. Visualisation de toutes les sources	9
1.3.5. Comprendre le processus d'ingestion	10
1.3.1. Le catalogue de Peakto	11
1.4.Comprendre les instants	12
1.4.1. Identification des images avec plusieurs versions	13
1.4.2. Visualisation des instants	13
2. Tâches courantes sur Peakto	16
2.1.Exploration en utilisant la grille	16
2.1.1. Anatomie d'une cellule de grille	17
2.1.2. Nouvelles fonctionnalités de l'interface vidéo	19
2.2.Annotation de vos images et vidéos	20
2.2.1. Annotations et fichiers sidecar XMP	22
2.2.2. Annotations et exportation	23
2.3.Travailler avec des filtres	23
2.3.1. La barre de filtres	24
2.3.2. Le panneau central	24
2.3.3. Timeline	26
2.4.Travailler avec les albums	28
2.4.1. Albums explicites	29
2.4.2. Albums intelligents	29
2.4.3. Organisation des albums en dossiers	29
2.4.4. Exportation d'albums	30
2.5.Rechercher dans toutes vos photos et vidéos	30

2.5.1. Recherche conversationnelle de photos et vidéos	30
2.5.3. Recherche d'images basée sur la similarité	33
2.5.3. Les fonctionnalités de la recherche par similarité :	34
2.5.4. Recherche centralisée grâce aux filtres	36
2.6. Visualisez vos images et vidéos sur une carte	37
2.7. Catégorisez vos photos automatiquement grâce à l'IA	38
2.8. Accès à votre application d'édition	39
2.9. Rassemblez toutes vos modifications d'une même prise de vue	39
2.10. Annoter les personnes avec la reconnaissance faciale	39
2.10.1. Annotation des visages utilisant des clusters	39
2.10.2. Annotation faciale complète : modes automatique et manuel	42
2.10.3. Fusion des clusters	43
2.10.4. Utiliser les filtres et afficher les annotations	43
3. Espaces de travail pour l'édition	43
3.1. L'espace de travail d'édition Pixelmator Pro	44
3.1.1. Modifier des images dans Pixelmator Pro	44
3.2. L'espace de travail d'édition DXO PhotoLab	45
3.2.1. Référencement des versions de DXO en dehors des dossiers surveillés	47
3.3. L'espace de travail DXO PureRAW	48

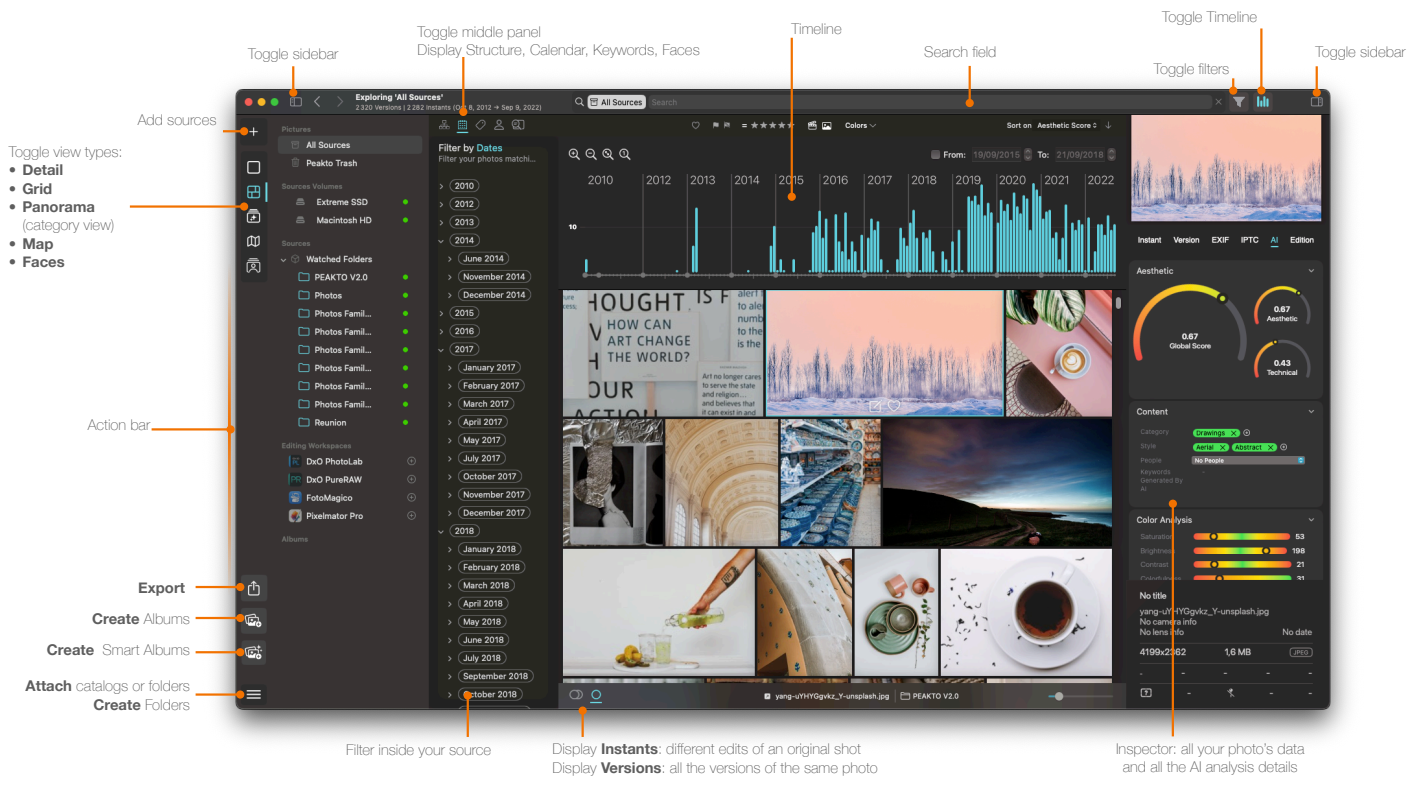
1. Démarrage rapide

1.1. Interface de Peakto

Cette présentation rapide vous donnera un aperçu de toutes les fonctionnalités de Peakto, sans entrer dans les détails de chacune, afin que vous puissiez rapidement commencer à profiter de vos photos et vidéos.

Peakto est un méta-catalogueur qui rassemble dans une seule interface toutes les photos et vidéos d'un photographe, grâce à sa compatibilité avec de nombreux logiciels de retouche photo (Apple Photos, Lightroom Classic, Luminar Neo, Capture One, Pixelmator Pro, DXO PhotoLab et Pure RAW, Instagram, Aperture, iView Media), ainsi qu'avec des dossiers et des fichiers photo.

Peakto est conçu pour être la tour de contrôle qui donne une vue d'ensemble aux photographes sur leurs photos/vidéos et fournit des outils pour gérer, analyser, trier automatiquement et créer des albums à travers les différentes applications. Peakto's interface



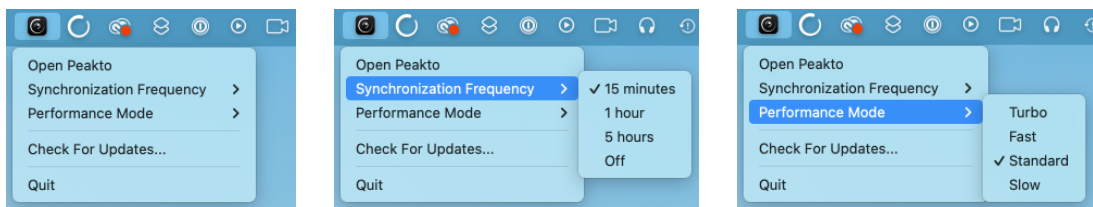
L'interface principale se compose de :

- une **barre d'action** à l'extrême gauche vous donnant accès aux différents types de vues (grille, détail, carte, panorama, visages)
- une **barre latérale** listant tous les volumes et sources attachés à Peakto. C'est également ici que vous trouverez tous les albums (simples et intelligents) que vous créez ainsi que les différents espaces de travail qui améliorent l'interaction entre Peakto et les applications tierces. La barre latérale peut être rendue visible ou masquée en utilisant le bouton de bascule dans la barre d'outils.
- un **panneau de filtres** avec des filtres standard sur les dates, mots-clés, visages, ... Ce panneau s'ouvre et se ferme à l'aide du bouton de bascule dans la barre d'outils.
- un **widget de chronologie** montrant la distribution des dates de capture pour les images en cours de traitement.
- un **panneau de propriétés** avec tous les détails sur la sélection. Il peut être rendu visible ou invisible à l'aide d'un bouton de bascule dédié.
- la **vue principale** (grille, détail, carte, panorama, visages) basée sur la sélection dans la barre d'action.

1.1.1. Le mode barre de menu

Nouveauté dans Peakto 2.0. Peakto peut désormais fonctionner en arrière-plan sans fenêtre et effectuer toutes les synchronisations à une fréquence régulière sans interrompre votre travail.

Peakto y parvient en exposant un compagnon de barre de menu facilement identifiable dans la barre de menu macOS.



L'application de la barre de menu vous permet de changer la fréquence de synchronisation et de contrôler le mode de performance pour l'ingestion régulière. Ce nouveau réglage vous permet de gérer combien de ressources de calcul (cœurs de CPU) peuvent être utilisées pour ingérer de nouveaux contenus ou effectuer des synchronisations. Le mode **Standard** offre de bonnes performances globales tout en gardant le Mac réactif pour effectuer d'autres tâches. Le mode **Lent** fonctionnera plus lentement et laissera la plupart des ressources de l'ordinateur disponibles pour d'autres tâches. En mode **Turbo**, Peakto utilisera presque toutes les ressources disponibles, vous ne devriez donc utiliser ce mode que si vous ne prévoyez pas d'effectuer d'autres tâches intensives en même temps.

Pour passer en mode arrière-plan, il suffit de fermer la fenêtre principale.

Pour ouvrir la fenêtre principale, cliquez simplement sur Peakto dans le dock ou choisissez « **Ouvrir Peakto** » dans la barre de menu.

1.2. Comment démarrer avec Peakto ?

Peakto est le hub numérique pour toutes vos images.

Il a été conçu pour devenir l'endroit où vous accédez à tous vos catalogues de photos et collections d'images. Il prend en charge les applications de catalogage suivantes : Apple Photos, Lightroom Classic, Luminar 4, Luminar AI, Aperture, Capture One, iViewMedia, Instagram et bien d'autres.

Peakto vous permet de :

- i. Explorer vos photos dans une interface unique
- ii. Rechercher dans toutes vos photos
- iii. Catégoriser vos photos automatiquement grâce à l'IA
- iv. Annoter et gérer vos photos
- v. Éditer vos photos et regrouper les différentes versions
- vi. Créer des albums multi-sources et les exporter

Pour commencer à utiliser Peakto, liez vos photos en suivant les recommandations sur l'ajout de sources de photos dans les sections suivantes.

1.2.1. Lancement de Peakto pour la première fois

Lorsque vous lancez Peakto pour la première fois, un écran de bienvenue mettra en avant les fonctionnalités clés du logiciel. Vous pouvez toujours revenir à cet écran en utilisant le menu Aide → Bienvenue... dans le menu **Aide**.

Peakto détectera également les applications installées sur votre Mac et proposera d'activer certaines intégrations spécifiques. Vous pouvez ignorer cette étape et configurer ces intégrations plus tard à partir de la boîte de dialogue des paramètres. Si vous êtes prêt à configurer ces intégrations, suivez simplement les instructions à l'écran. Ceci est détaillé dans la section suivante.

1.2.2. Le catalogue de démonstration

Lorsque vous lancez Peakto pour la toute première fois, du contenu de démonstration sera installé pour vous permettre d'explorer les fonctionnalités de l'application. Le contenu de démonstration est uniquement destiné à l'aperçu et est constitué de fichiers d'exemple ainsi que de contenus ouverts provenant de unsplash.com.

Le contenu de démonstration vous permet d'explorer tous les aspects de Peakto :

- Navigation d'images provenant de diverses sources
- Aperçus de vidéos
- Recherche de métadonnées
- Recherche par invite
- Panorama (étiquetage basé sur l'IA)
- La carte
- Quelques visages

La seule chose qui ne peut pas être testée avec le contenu de démonstration est l'affichage des aperçus haute résolution, car par définition, ces aperçus ne sont pas disponibles puisque les catalogues sources sont hors ligne.

Le contenu de démonstration peut être facilement supprimé en choisissant **Fichier** → **Supprimer le contenu de démonstration** dans le menu. **Peakto redémarrera avec une base de données vierge.**

1.3. Ajouter des images et des vidéos à Peakto

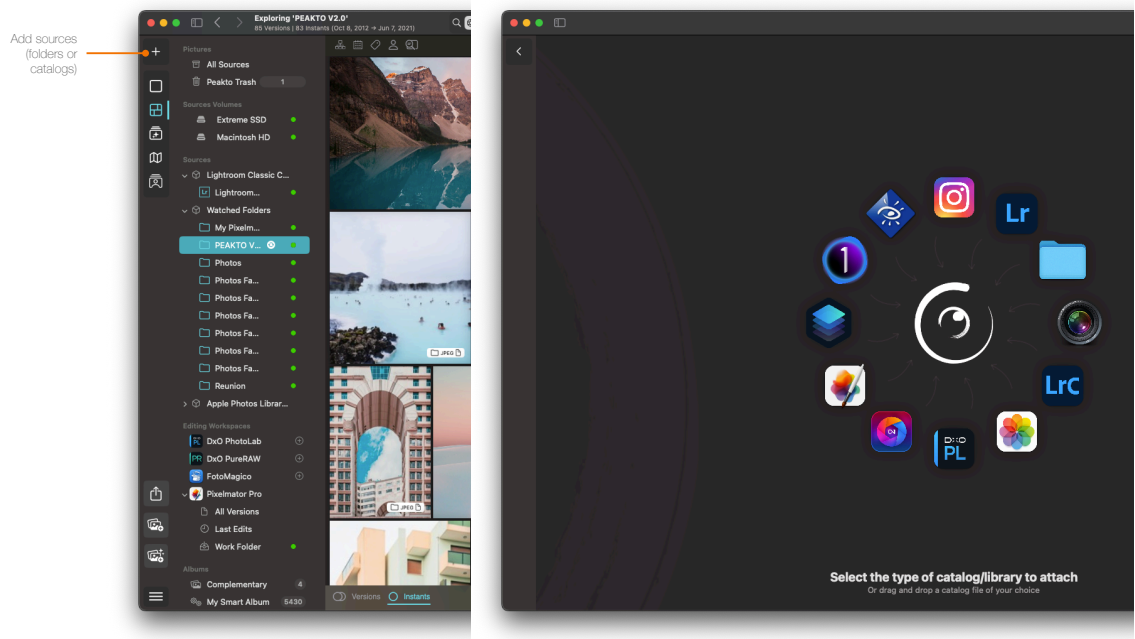
Vous pouvez ajouter 2 types de contenu à Peakto :

1. Fichiers à l'intérieur des dossiers
2. Catalogues de l'un des types pris en charge (Aperture, Lightroom, CaptureOne Pro, iView Media, toutes les versions de Luminar)

1.3.1. Ajouter des dossiers

Il suffit de faire glisser un dossier depuis le Finder vers l'interface utilisateur de Peakto ou, alternativement, de choisir **Fichier** → **Joindre des dossiers...** dans le menu **Fichier**. Vous pouvez également utiliser le bouton global « + » en haut de l'interface pour révéler le menu Ajouter et cliquer sur l'icône Dossier. Votre dossier peut contenir des images ou l'un des

formats vidéo nativement pris en charge par macOS (mov, mp4, etc.).



Le dialogue global « Ajouter ».

1.3.2. Ajout des catalogues

Si vous connaissez l'emplacement de vos catalogues, vous pouvez simplement faire glisser le fichier de catalogue dans l'interface utilisateur de Peakto. Cela fonctionne pour :

- Catalogues Apple Aperture
- Bibliothèques Apple Photos
- Fichiers de catalogue Lightroom .lrcat
- Fichiers de catalogue Capture One Pro .cocatalog
- Fichiers de session Capture One Pro .cosessiondb
- Fichiers de catalogue Luminar
- Fichiers de catalogue iView Media Pro .ivc
- Etc...



.aplibrary



.photoslibrary



.lrcat



.luminarneo
.luminarai
.luminar



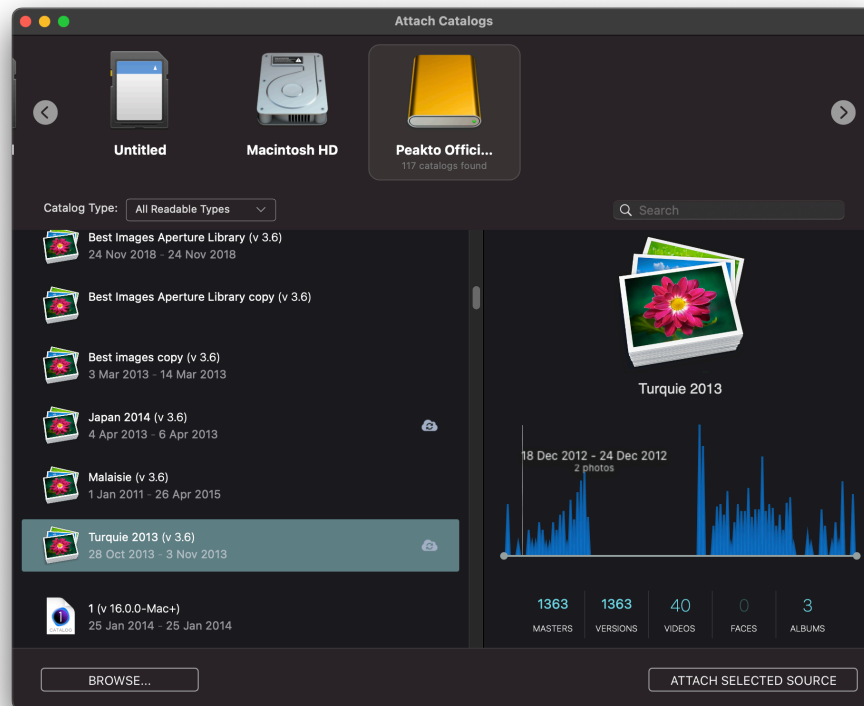
.cocatalog



.cosessiondb

Remarque : vous **n'avez pas besoin d'une copie** en cours d'exécution de ces applications pour que Peakto puisse ouvrir les catalogues/bibliothèques, car Peakto comprend nativement ces formats. Cela est particulièrement important pour les applications plus anciennes (Aperture, iView Media) qui ne fonctionnent plus sur les Mac modernes.

Alternativement, vous pouvez choisir Fichier → Joindre des catalogues... dans le menu **Fichier** ou utiliser le bouton global « + » en bas de l'interface pour révéler le menu Ajouter et choisir l'élément « Joindre des catalogues... ». Les deux actions révéleront le navigateur de catalogues qui scannerá tous vos disques attachés à la recherche de catalogues.



Le navigateur de catalogues

Depuis le **navigateur de catalogues**, vous pouvez sélectionner n'importe quel catalogue détecté dans la liste de gauche et l'attacher à Peakto.

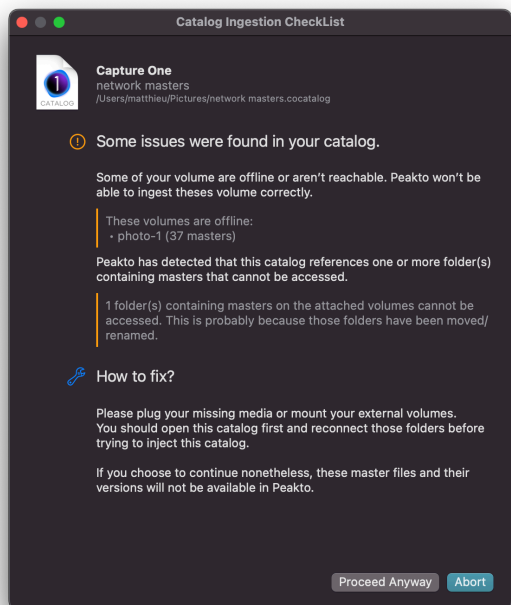
Peakto 2.0 introduit un support robuste pour les **vidéos**, les rendant ainsi des éléments de première classe dans l'écosystème Peakto. Les vidéos peuvent désormais être intégrées de manière transparente, qu'elles proviennent de fichiers et dossiers ou de catalogues existants prenant en charge les formats vidéo, tels que Lightroom, Capture One et Apple Photos.

Si vous avez précédemment ingéré un catalogue Lightroom contenant des vidéos dans Peakto 1.0, ces vidéos n'étaient pas visibles. Pour les faire apparaître dans Peakto 2.0, vous devrez effectuer une synchronisation approfondie. Une fois synchronisées, les vidéos de vos catalogues seront affichées dans Peakto.

1.3.3. Validation des catalogues

Avant de joindre un catalogue, Peakto effectuera quelques tests sur le contenu pour détecter d'éventuels problèmes tels que des volumes d'images manquants ou des incompatibilités de version de catalogue. Tous les problèmes sont affichés dans la boîte de dialogue Prévol. Vous devriez prendre un moment pour lire les problèmes détectés et décider s'il est possible de continuer ou s'il est nécessaire d'effectuer certaines actions avant

de continuer. Peakto essaie de suggérer quelques actions possibles.



La boîte de dialogue Prévol

Le problème le plus courant est celui des "masters hors ligne". Cela se produit si vous ingérez un catalogue situé sur un disque attaché, mais que les fichiers référencés se trouvent sur un support hors ligne. Il est fortement recommandé d'avoir tous les supports référencés en ligne lors de l'ajout de contenu dans Peakto, car Peakto aura parfois besoin d'accéder aux supports originaux dans les situations suivantes :

- Aucun aperçu n'existe dans le catalogue.
- Certaines métadonnées manquent dans le catalogue et Peakto considère qu'il est plus sûr de les récupérer à partir du fichier lui-même (c'est le cas des dates dans les vidéos de Capture One, car ces dates sont absentes dans Capture One, mais présentes dans le fichier lui-même).
- Vous ingérez des vidéos. Peakto construira une petite vidéo résumée en scannant le média original.

Cependant, il est possible de continuer si le média ne peut pas être facilement mis en ligne. Les résultats seront :

- Aperçus moins précis, ou aperçus plus petits
- Métadonnées manquantes (toutes les métadonnées du catalogue seront présentes, mais certaines métadonnées supplémentaires seront manquantes)
- Vidéos résumées manquantes

1.3.4. Visualisation de toutes les sources

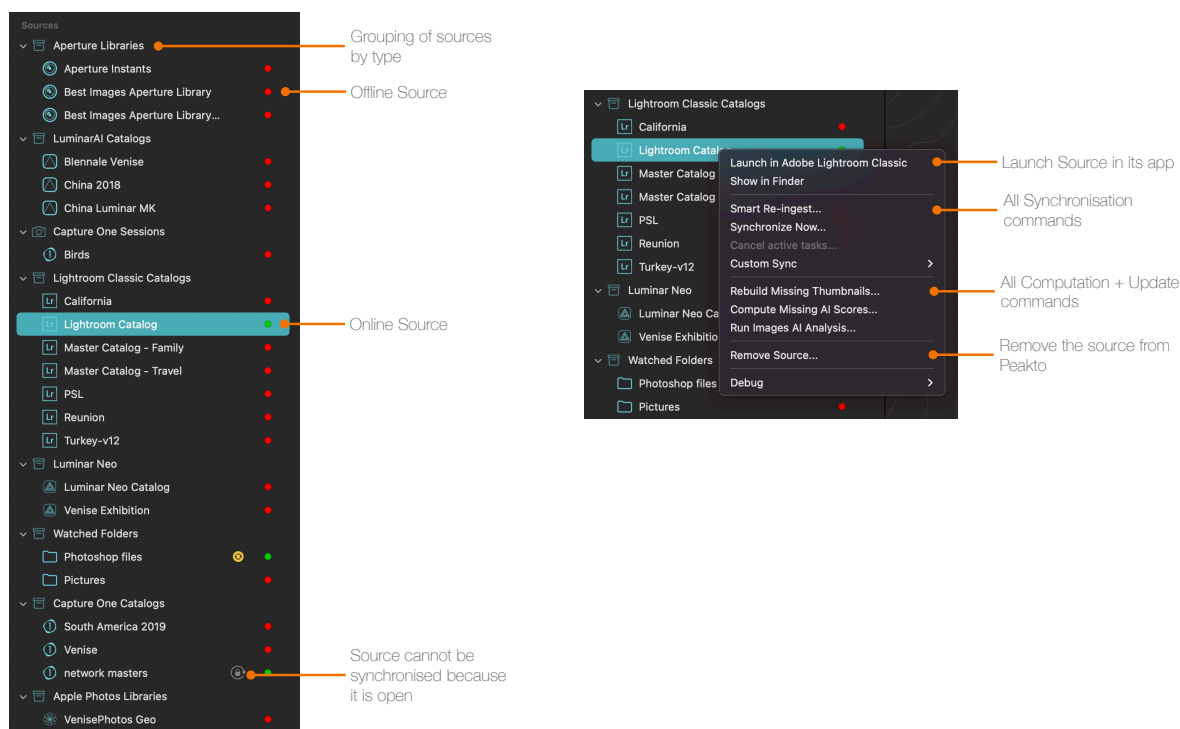
Une fois ingérées, toutes les sources apparaissent dans la barre latérale et sont regroupées par type.

À côté du nom de la source, Peakto affichera des icônes de statut (voir ci-dessous) indiquant :

- si la source est en ligne / hors ligne
- si la source nécessite une synchronisation

- si la source est ouverte

De nombreuses commandes peuvent être accessibles à partir du menu contextuel de la source.



Les sources dans la barre latérale (à gauche). Le menu contextuel (à droite) donne accès à de nombreuses actions possibles sur la source.

Note :

Comme discuté ci-dessus, Peakto peut désormais fonctionner en arrière-plan lorsque la fenêtre principale est fermée, maintenant la synchronisation avec les dossiers et catalogues sources.

Contrôle de la fréquence : Les utilisateurs peuvent définir des intervalles de synchronisation (par exemple, toutes les 15 minutes, toutes les heures).

Ressources minimales : Le fonctionnement en arrière-plan utilise des ressources minimales, garantissant que Peakto est à jour lors de l'ouverture.

1.3.5. Comprendre le processus d'ingestion

Lorsqu'une source d'images (dossiers ou catalogues) est ingérée dans Peakto, les opérations suivantes se déroulent en arrière-plan :

- La source est entièrement lue et les **métadonnées** de toutes les images sont récupérées. Cela inclut les métadonnées intégrées dans les fichiers image, ainsi que les métadonnées présentes dans les fichiers sidecar (XMP, etc.).
- La **structure organisationnelle de la source est entièrement lue**. Cela inclut la hiérarchie des dossiers pour les dossiers, et la structure complète du catalogue (albums¹, dossiers, projets, etc.) pour les catalogues.

¹ Les albums intelligents sont ignorés car Peakto n'est pas en mesure de recréer les règles utilisées dans le catalogue original, en raison des capacités variables de ces applications.

- Des **vignettes** sont construites pour chaque version présente dans les catalogues ou dossiers.
- Les instants (voir plus loin) sont résolus.

Une fois ces tâches terminées, la source peut être visualisée, recherchée, filtrée, etc.

Cependant, une autre tâche de longue durée est lancée pour analyser toutes les images et exécuter des détections basées sur l'IA afin de construire tous les mots-clés et scores utilisés par Panorama. Cette tâche de longue durée peut être annulée et reprise à tout moment ultérieurement.

1.3.1. Le catalogue de Peakto

Peakto crée son propre catalogue avec les données ingérées. Les principes de conception du catalogue Peakto sont les suivants :

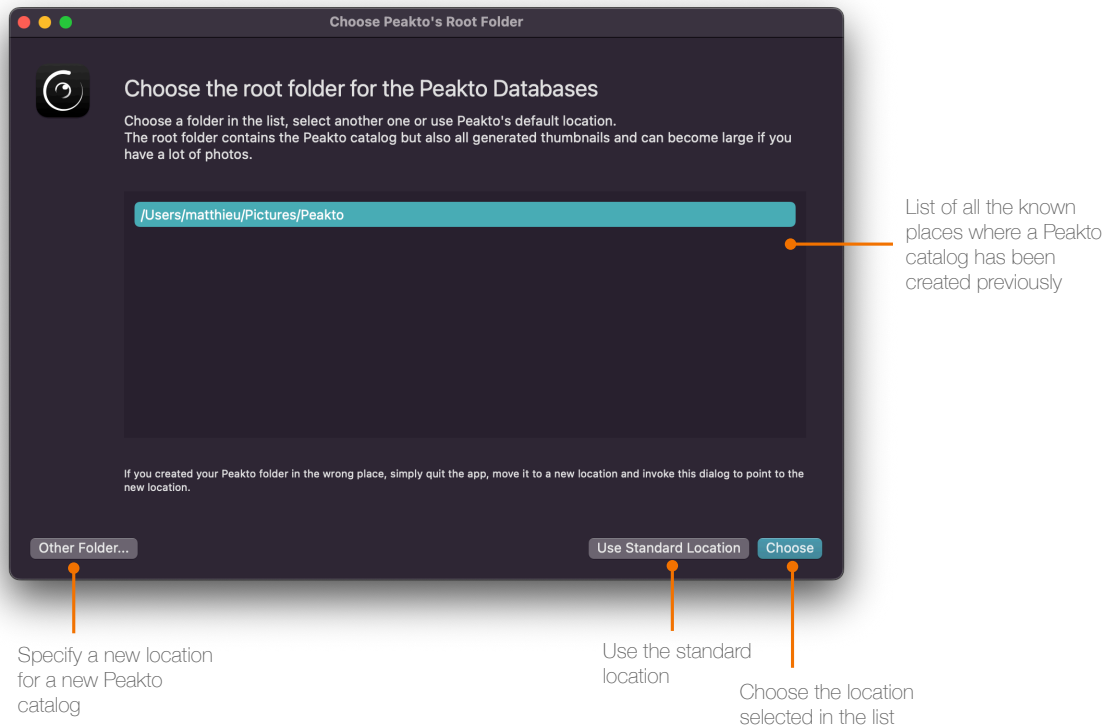
- **Nous ne créons pas de copies des images maîtresses** : lors de la lecture d'un catalogue, nous ne copions aucune des images.
- **Nous minimisons l'espace disque utilisé** : les vignettes que nous créons sont petites et nous comptons sur la possibilité d'accéder aux aperçus en haute résolution dans les catalogues ou dossiers sous-jacents à la demande.
- **Nous permettons de travailler avec des données hors ligne** : vous pouvez indexer des catalogues ou des dossiers situés sur des disques externes et déconnecter ces disques. Peakto vous permettra d'annoter, organiser, rechercher, etc., même si le contenu est hors ligne.
- Nous essayons de **créer des aperçus des images qui reflètent le plus fidèlement possible l'aspect de l'image dans le catalogue source**. Si vous ingérez un catalogue Luminar avec des modifications importantes sur toutes les images, nous essaierons d'accéder aux aperçus générés par Luminar afin d'afficher les versions dans Peakto. Lorsque de tels aperçus ne sont pas disponibles, nous l'indiquons.

L'emplacement du catalogue Peakto est par défaut le dossier Peakto à l'intérieur de votre dossier Images.

Ce dossier peut être déplacé vers un autre emplacement et Peakto vous demandera d'indiquer le nouvel emplacement au redémarrage.

Vous pouvez également avoir plusieurs catalogues à plusieurs emplacements si vous préférez travailler de cette manière. Peakto imite le comportement de l'application **Apple Photos** en ce qui concerne le changement de catalogues :

- Vous pouvez utiliser la touche Option enfoncée lors du lancement de Peakto pour afficher une boîte de dialogue dédiée vous permettant de choisir un emplacement de catalogue ou de choisir un emplacement existant.



- Vous pouvez accéder à l'emplacement actuel dans l'écran des préférences et le modifier à partir de là.

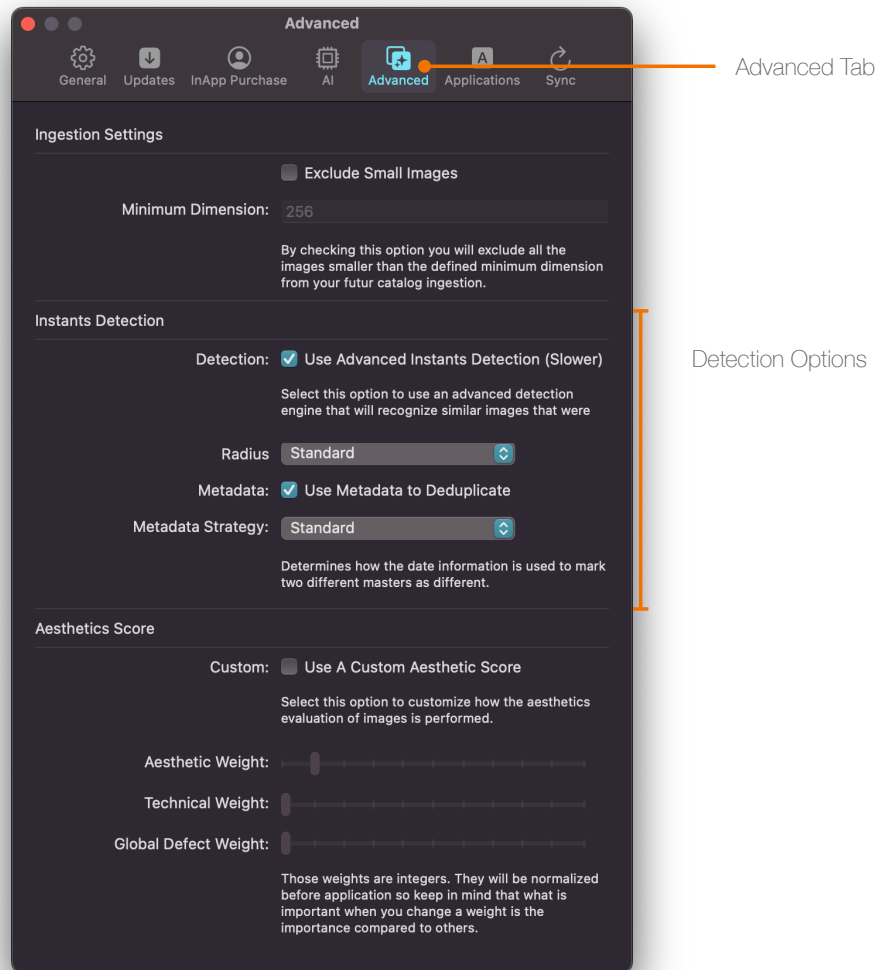
1.4. Comprendre les instants

De nombreuses applications de retouche photo² non destructives peuvent gérer plusieurs *versions* d'une même photo. L'idée est de permettre à l'utilisateur d'explorer de nombreux types de réglages sur la même image et de créer autant de variations que nécessaire. Ces variations sont appelées *copies virtuelles* dans Lightroom ou DXO PhotoLabs, *variantes* dans Capture One Pro, etc.

Peakto pousse ce concept un peu plus loin : en effet, comme Peakto peut gérer plusieurs sources sous-jacentes, il peut arriver que la même image originale (master) ait été éditée dans diverses applications, entraînant l'existence de plusieurs versions dans différents catalogues. Afin de regrouper toutes ces versions sous un même toit, Peakto utilise le concept d'**Instant**. L'Instant regroupe toutes les versions à travers les différentes applications. Ce regroupement est basé sur la similitude des images ainsi que sur certaines considérations de métadonnées.

Le contrôle de la construction des instants est accessible dans les préférences.

² Certaines applications comme Luminar ou Apple Photos ne supportent pas encore ce concept.



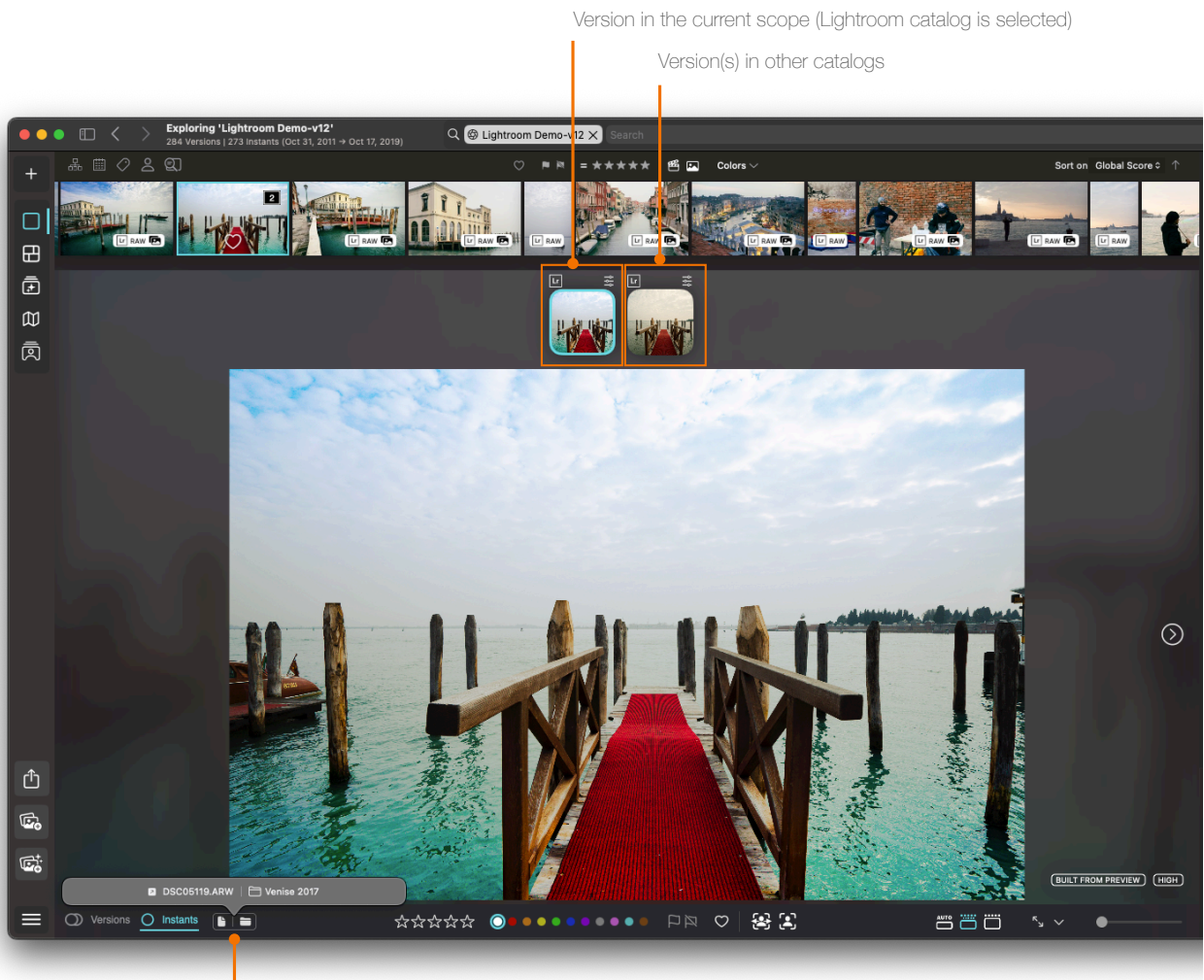
1.4.1. Identification des images avec plusieurs versions

Chaque vignette dans la vue en grille peut afficher le nombre de versions dans l'instant sous-jacent (voir [Anatomie d'une cellule de grille](#)). Lorsqu'un nombre est affiché, cela signifie qu'il y a plus d'une version et que vous pouvez passer à la vue détaillée pour visualiser l'Instant.

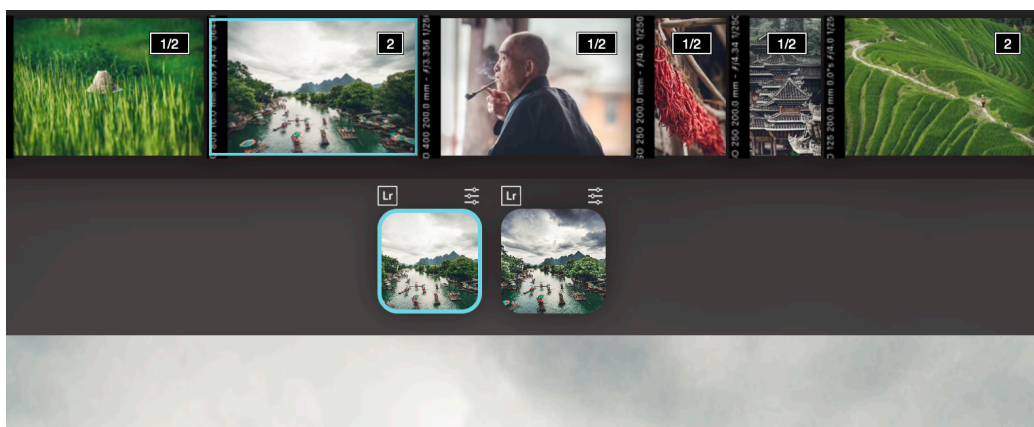
1.4.2. Visualisation des instants

Lors de l'ouverture de la vue détaillée pour une version appartenant à un Instant, Peakto affichera toutes les versions présentes dans cet Instant à gauche et à droite d'un séparateur. Chaque vignette est étiquetée avec le catalogue source.

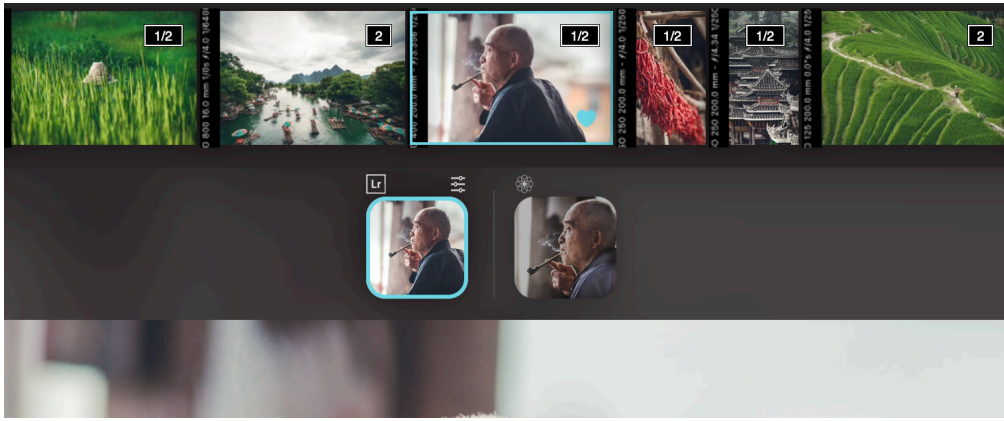
Plusieurs situations peuvent se présenter.



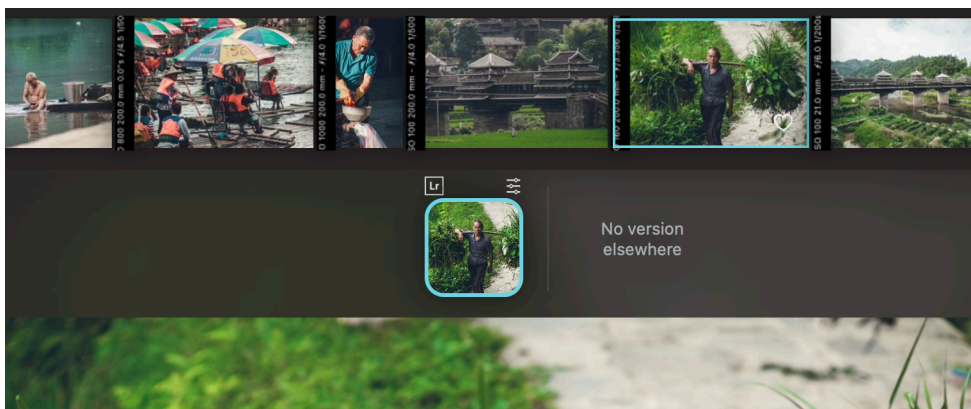
Si les versions font partie de la sélection actuelle, elles sont affichées à gauche du séparateur, comme dans l'exemple ci-dessous où toutes les versions sont des copies virtuelles dans le même catalogue Lightroom.



Si les versions se trouvent dans des sources distinctes de la source actuelle, elles sont affichées de chaque côté du séparateur, comme dans l'exemple ci-dessous où les versions se trouvent soit dans Lightroom, soit dans Apple Photos.



Si aucune version n'est disponible en dehors de la version actuellement affichée, le message suivant est affiché.



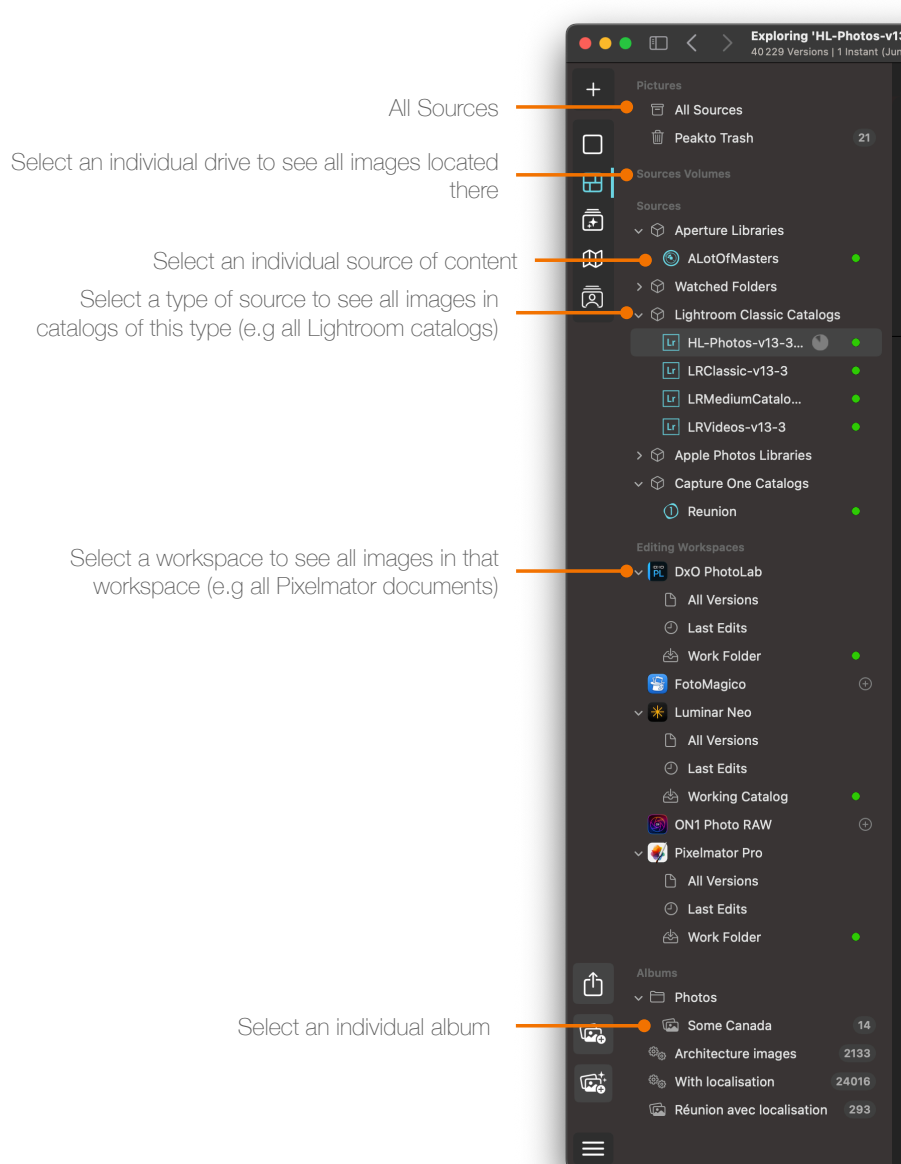
2. Tâches courantes sur Peakto

2.1. Exploration en utilisant la grille

La vue en **grille** est probablement la vue la plus familière disponible dans Peakto pour visualiser vos images et vidéos.

Elle fonctionne en tandem avec la **barre latérale** : la sélection dans la barre latérale détermine ce qui est affiché dans la grille. Vous pouvez sélectionner :

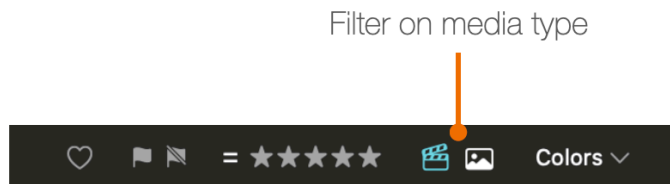
- une source spécifique
- un type de source spécifique (par exemple, tous les catalogues Capture One)
- plusieurs sources à la fois, en utilisant la touche Commande (⌘) pour créer des sélections multiples
- toutes les sources en utilisant l'élément **Toutes les sources** en haut de la barre latérale
- un espace de travail d'édition spécifique (par exemple Pixelmator Pro) pour voir toutes les images dans cet espace de travail
- un album spécifique



La grille vous permet de basculer entre la vue **Instants** et la vue **Versions** :

- En vue **Instants**, toutes les versions d'un instant sont réduites et une seule version (appelée l'affiche) est affichée dans la grille.
- En vue **Versions**, toutes les versions sont affichées côte à côte.

Dans la vue **Grille** et d'autres vues, nous avons ajouté un filtre qui vous permet de visualiser rapidement toutes les vidéos dans un périmètre spécifique.



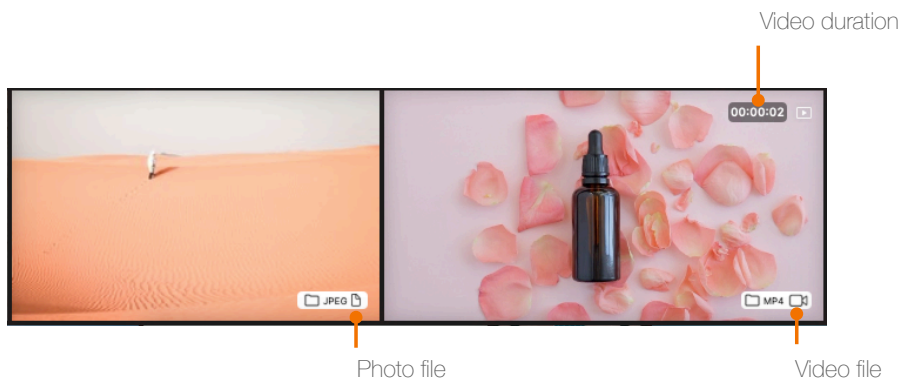
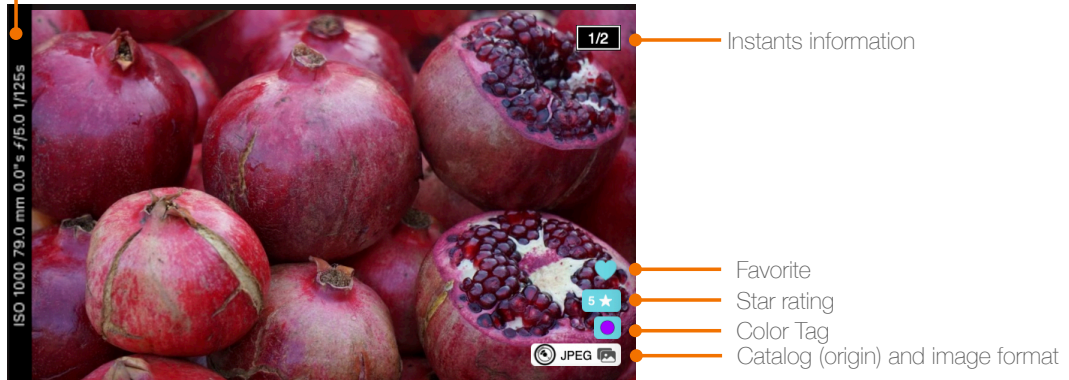
En utilisant ce filtre, vous pouvez facilement distinguer les fichiers vidéo grâce à leurs codes temporels affichés.

- **Filtre Vidéo** : Sélectionnez cette option pour afficher uniquement les fichiers vidéo. Tous les fichiers visibles afficheront des codes temporels, indiquant qu'ils sont des vidéos.
- **Filtre Image** : Choisissez cette option pour afficher uniquement les fichiers image, sans vidéos.
- **Vue Combinée** : Optez pour voir à la fois les images et les vidéos dans la même vue.

2.1.1. Anatomie d'une cellule de grille

En plus d'afficher une image ou une vidéo, chaque cellule de la grille peut afficher des informations supplémentaires à l'aide de superpositions.

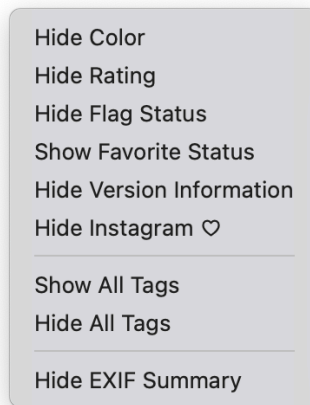
EXIF Summary



Cellule de grille

Le badge d'information des Instants est affiché lorsqu'il y a plus d'une version dans un instant. Le badge prend la forme nn/mm où nn est le nombre de versions dans le périmètre actuellement sélectionné, tandis que mm est le nombre total de versions trouvées par Peakto. Dans l'exemple ci-dessus, $1/2$ signifie qu'il y a 1 version dans le périmètre actuel sur un total de 2.

Le type d'informations affiché est contrôlé en utilisant l'élément *Affichage* → *Options de la vue en grille* dans le menu **Affichage** ou en utilisant le menu contextuel *Options de la vue* accessible via Control+Clic dans la grille.



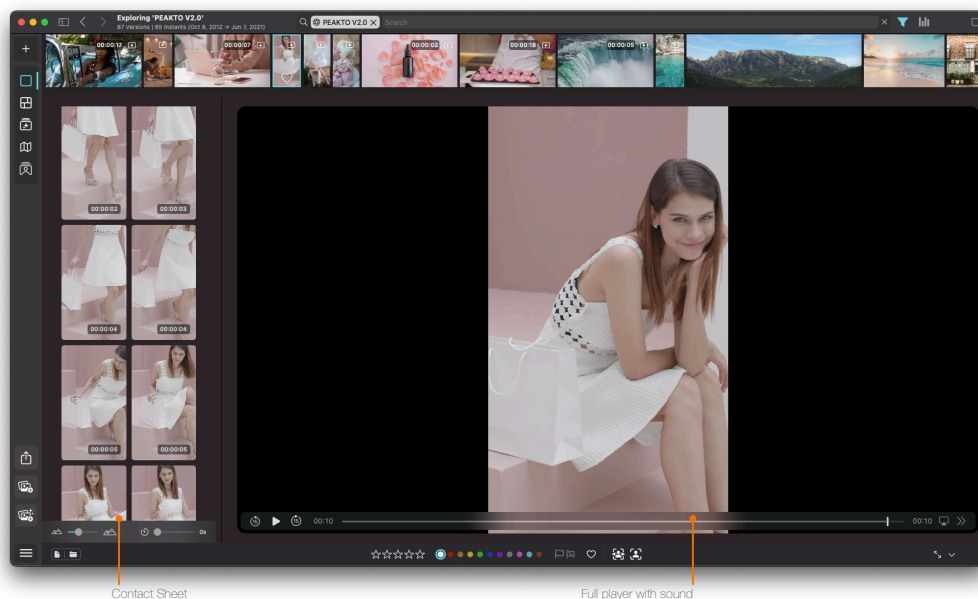
Menu contextuel pour contrôler les options d'affichage

Les vidéos se distinguent des photos par une icône "Lecture" et l'indication de la durée de la vidéo. Il est possible d'afficher le format en montrant toutes les étiquettes dans la grille. En survolant une vidéo avec votre curseur, vous accédez à un scrubber qui vous permet de naviguer dans la vidéo en mode aperçu. Passez en vue détaillée pour accéder au lecteur vidéo et à la planche-contact de la vidéo.

2.1.2. Nouvelles fonctionnalités de l'interface vidéo

- **Code temporel et icônes** : Les vidéos sont affichées avec un code temporel et une petite icône en haut, indiquant qu'il s'agit de vidéos.
- **Aperçu au survol** : Lorsque vous survolez une vignette vidéo avec la souris, des images de la vidéo sont affichées sans son (ce résumé vidéo est construit à partir du fichier vidéo original en échantillonnant des images à une fréquence qui dépend de la durée de la vidéo. La construction du résumé nécessite que le fichier vidéo soit en ligne au moment de l'ingestion³).
- **Planche-contact et lecteur** : Une icône supplémentaire en bas ouvre une fenêtre avec une planche-contact et un lecteur. La planche-contact vous permet de naviguer rapidement vers différentes parties de la vidéo, tandis que le lecteur vous permet de visionner la vidéo complète avec le son.

³ Dans le cas d'Apple Photos, Peakto téléchargera automatiquement les vidéos présentes dans iCloud Photos et non présentes localement. La vidéo téléchargée n'est pas l'originale, mais un aperçu plus léger généré par iCloud.



Si le fichier vidéo original devient hors ligne (par exemple, s'il est stocké sur un disque externe), vous pourrez toujours visualiser une vidéo résumée (vidéo échantillonnée) sans son. Cependant, le lecteur complet ne sera pas disponible, seulement la planche-contact.

Fonctionnalités additionnelles

- i. **Lecteur complet et planche-contact** : Un double-clic sur une vidéo ouvre le lecteur complet avec le son et une planche-contact à gauche. Cette configuration vous aide à naviguer rapidement et à lire des parties spécifiques de la vidéo.
- ii. **Annotations** : Les vidéos peuvent être annotées de la même manière que les autres éléments dans Peakto, vous permettant d'ajouter des notes détaillées et des métadonnées.
- iii. **Écran de résumé** : L'écran de résumé existant a été mis à jour pour inclure des informations détaillées sur les vidéos. Cela inclut le codec pour la vidéo et l'audio, ainsi que des détails spécifiques au fichier tels que le format, la durée, et plus encore.

Note pour les utilisateurs de Capture One : Pour les vidéos importées depuis Capture One, Peakto veille à ce que les dates soient correctement définies. Contrairement à Capture One, où la date est souvent manquante, Peakto récupère toutes les métadonnées directement à partir des fichiers vidéo. Cette approche garantit que toutes les informations pertinentes sont capturées et affichées avec précision.

2.2.Annotation de vos images et vidéos

Bien que Peakto vous donne accès aux métadonnées et annotations présentes dans les catalogues ou fichiers sous-jacents, vous pouvez également ajouter vos propres annotations.

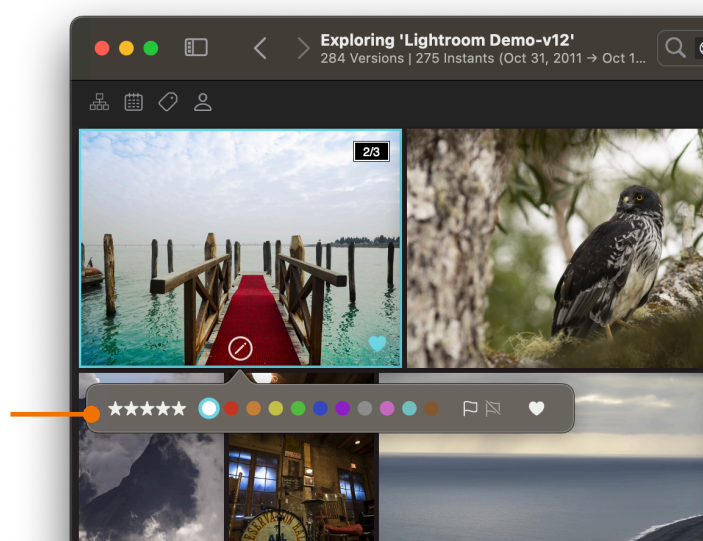
Vous pouvez également annoter par :

- Drapeaux
- Étiquettes de couleur
- Évaluations
- Favoris
- Titre / Légende / Droits d'auteur / ...

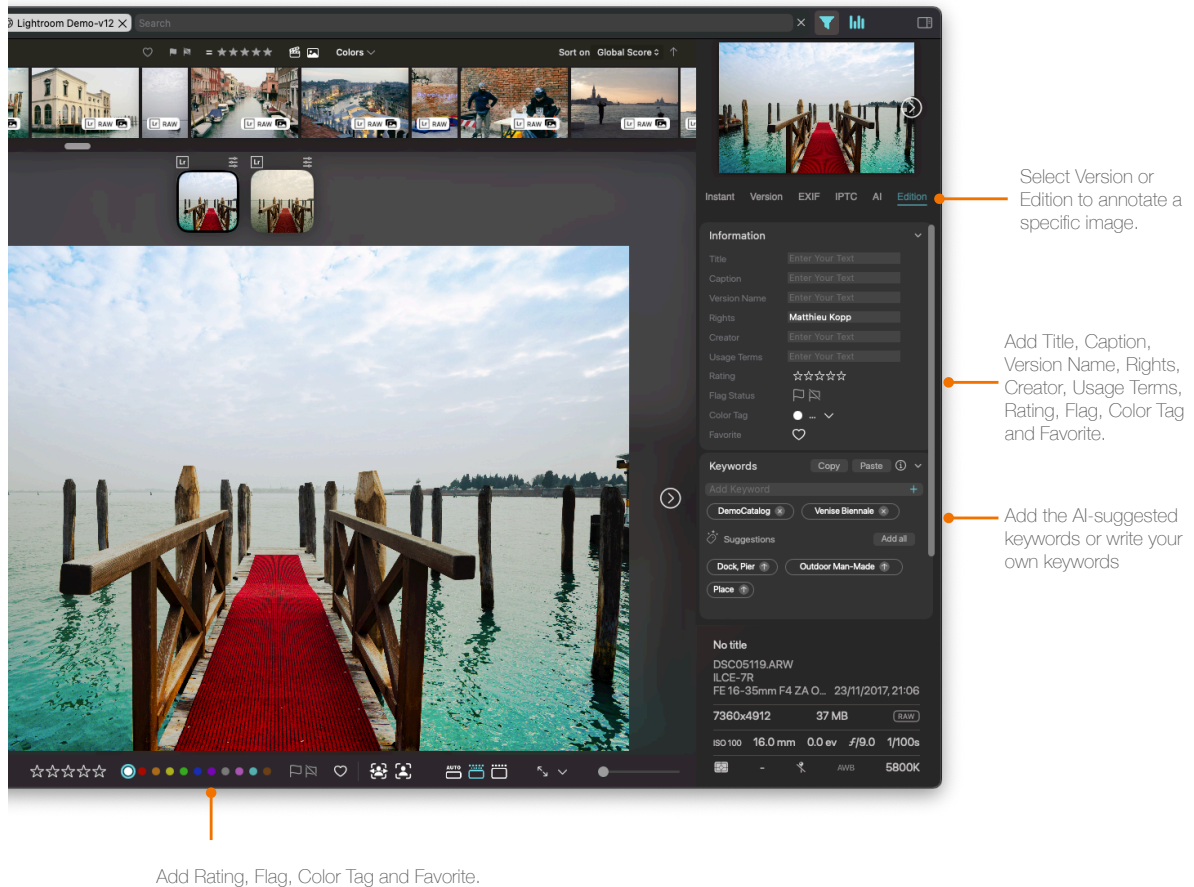
Ces informations apparaissent une fois qu'une photo est sélectionnée :

- dans l'inspecteur,
- dans la vue Détail, en bas de chaque image,
- dans la vue Grille, en cliquant sur l'icône d'édition.

Quick access to Rating, Flag, Color Tag and Favorite from the Grid View.

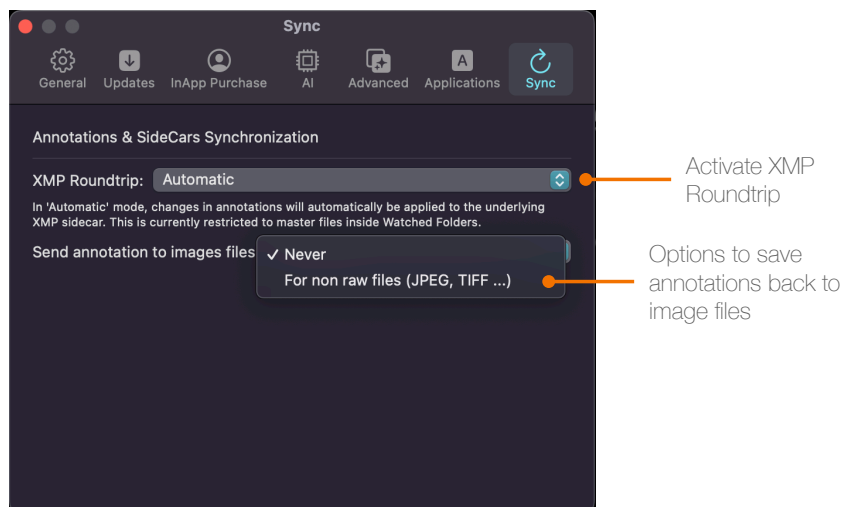


L'inspecteur fournit des informations supplémentaires sur l'origine des annotations. Une icône bleue indique que l'annotation a été faite dans Peakto. Cliquez dessus pour révéler la version annotée dans l'application de retouche originale.



2.2.1. Annotations et fichiers sidecar XMP

Peakto peut utiliser les fichiers sidecar XMP pour échanger des annotations avec d'autres outils prenant en charge XMP (Adobe Bridge, DXO Photolab,...). Cela est actuellement limité aux sources qui sont des "Dossiers surveillés". Pour activer cette option, ouvrez le panneau des **préférences de Peakto** et sélectionnez l'onglet **Synchronisation**.



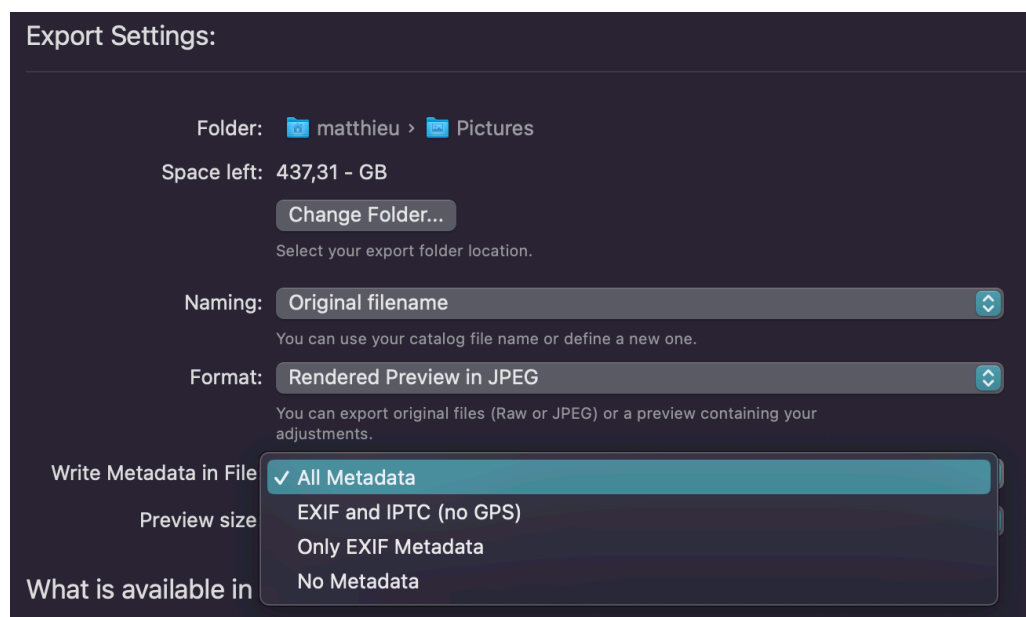
Pour activer le round-trip XMP pour les Dossiers surveillés, sélectionnez simplement « Automatique » pour l'option Round-trip XML. Lorsque cette option est sélectionnée, un fichier sidecar XMP sera créé ou mis à jour chaque fois que la version maître correspondante est mise à jour.

Dans le cas des fichiers JPEG, une option supplémentaire vous permet de contrôler si les annotations doivent être écrites directement dans les fichiers. Cela est utile car certains outils ne s'appuient pas sur les fichiers sidecar XMP pour les fichiers non-RAW, mais lisent les métadonnées directement à partir des images.

Activer le round-trip via XMP vous permet d'utiliser Peakto pour ajouter des annotations aux fichiers et de voir ces annotations propagées vers d'autres outils utilisant les données XMP.

2.2.2. Annotations et exportation

Lors de l'exportation de versions annotées depuis Peakto, les valeurs annotées peuvent être ajoutées aux images exportées via une option disponible dans le panneau d'exportation. Choisissez l'option appropriée dans le menu déroulant "**Écrire les métadonnées dans le fichier**". Les options "**Toutes les métadonnées**" et "Exif et IPTC (sans GPS)" écrivent toutes deux les annotations personnalisées dans le fichier.



2.3. Travailler avec des filtres

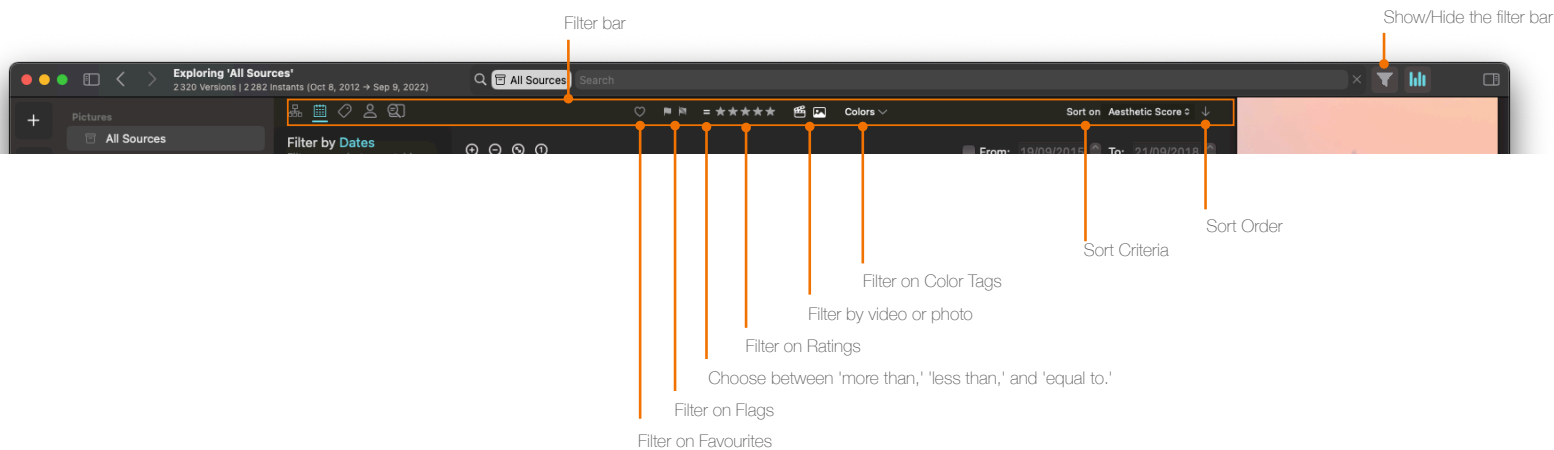
Les filtres sont un excellent moyen de trouver des images en restreignant le champ de recherche selon certains critères.

Peakto prend en charge deux façons de filtrer dans l'interface utilisateur :

- Via la **barre de filtres** sous la barre d'outils. Cette barre peut être affichée ou masquée en utilisant l'icône de filtre à côté du champ de recherche.
- Via le **panneau central** pour créer des filtres puissants basés sur les dates, mots-clés, visages et structure.

2.3.1. La barre de filtres

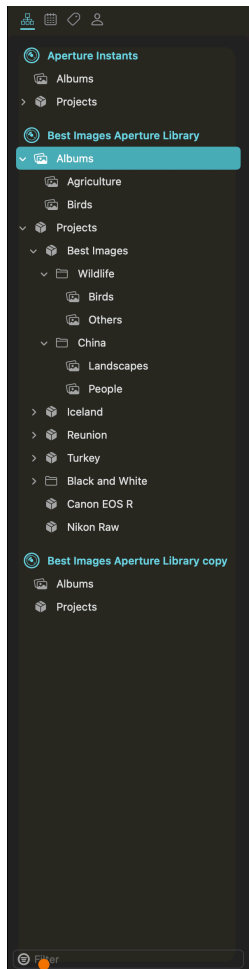
La barre de filtres vous donne accès aux filtres les plus courants et vous permet de trier la vue en fonction de diverses propriétés des images.



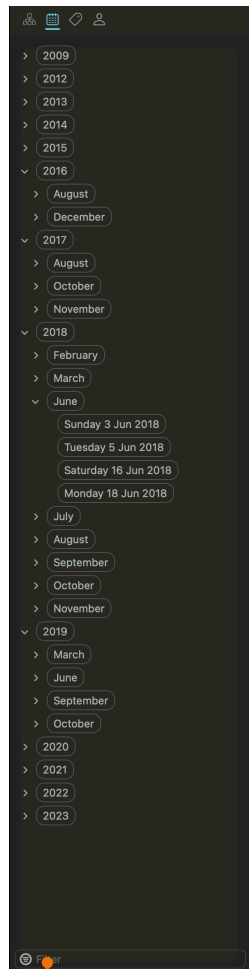
2.3.2. Le panneau central

Le panneau central (ou panneau de filtres) contient une variété de critères de filtre et est affiché/masqué en cliquant sur l'une des 4 catégories, qui sont :

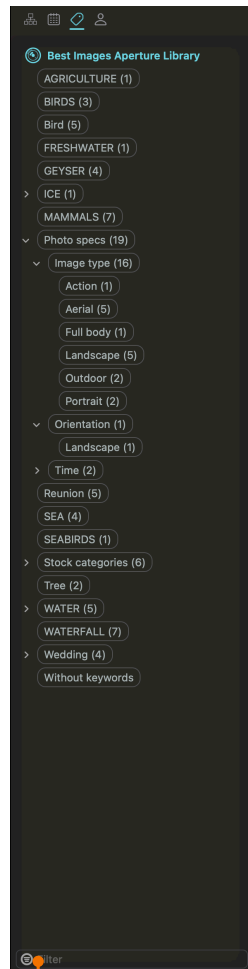
- **Structure** : ce panneau contient tous les éléments structurels lus à partir des catalogues sous-jacents, tels que les collections, dossiers, projets. Dans le cas des dossiers du système de fichiers, le panneau de structure affiche les sous-dossiers du dossier surveillé principal.
- **Dates** : toutes les dates des images, organisées par année/mois et jour.
- **Mots-clés** : tous les mots-clés du catalogue sous-jacent, y compris les relations hiérarchiques.
- **Visages** : tous les visages du catalogue sous-jacent.



Filter the list by name



Filter the list by month/year



Filter the list by keyword



Filter the list by faces

Toggle the Timeline

Select a time period using your mouse

Add a filter to see the number of photos that match your criteria compared to the total number of photos taken during this period.

Filters appear here

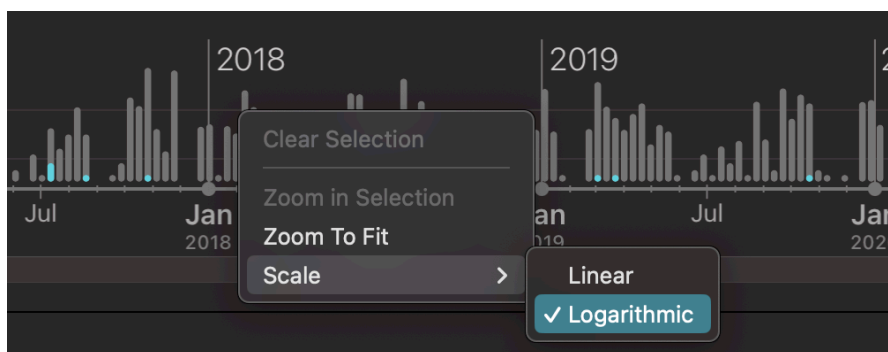
2.3.3. Timeline

La chronologie est un nouveau widget accessible depuis la barre d'outils, conçu pour afficher la répartition des images dans le temps. Vous pouvez combiner la chronologie avec toutes les autres vues de Peakto : grille, carte, vue détaillée et panorama.

Voici un aperçu détaillé de son fonctionnement et de son utilisation :

Aperçu de la timeline

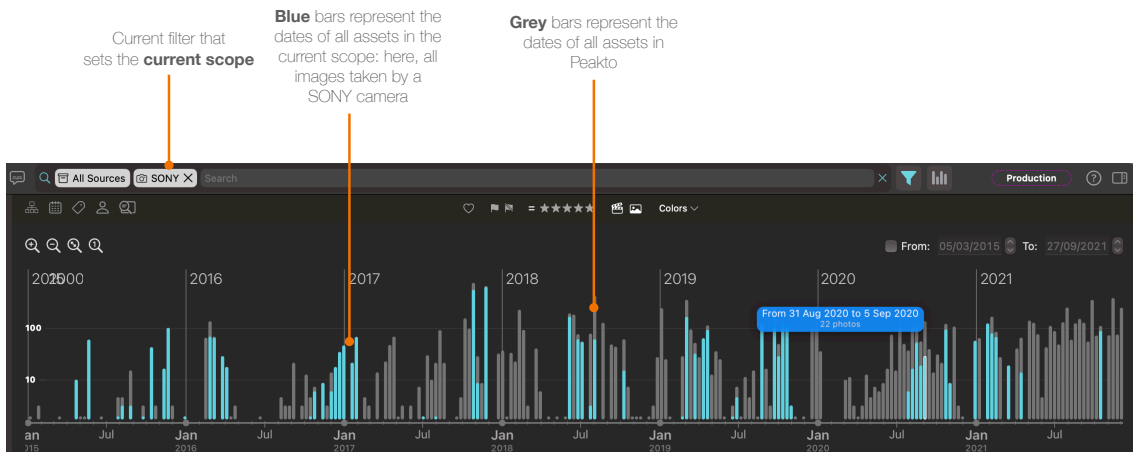
- **Affichage de la distribution** : La chronologie montre la répartition des dates de capture de vos images. Par exemple, si vous avez 5 000 images, vous pouvez voir des barres représentant le nombre d'images prises dans des plages de dates spécifiques. Chaque barre représente un groupe d'images, comme une barre représentant 344 photos prises du 8 novembre au 17 novembre 2015.
- **Échelle logarithmique** : L'échelle est logarithmique par défaut, ce qui signifie que chaque ligne correspond à 10, 100, 1 000 images, etc. Vous pouvez passer à une échelle linéaire en utilisant le menu contextuel de la chronologie.



Signification des couleurs des barres :

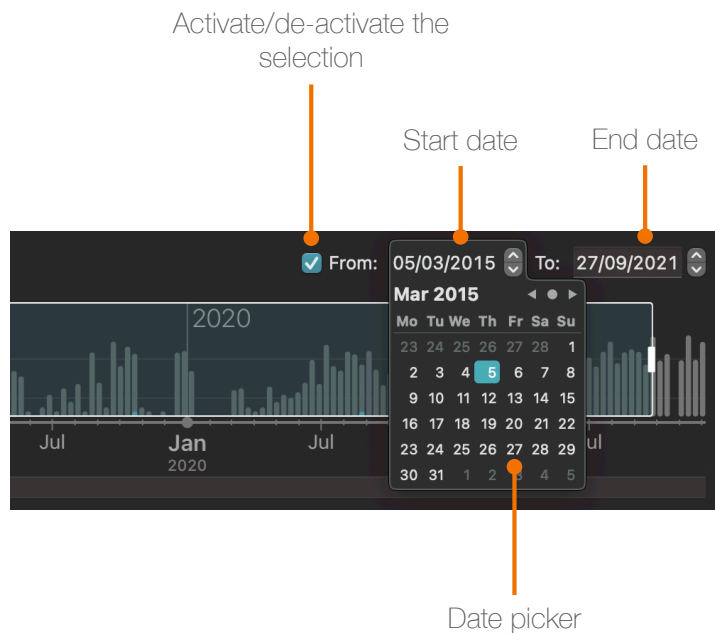
L'une des fonctionnalités les plus puissantes de la chronologie est la capacité de comparer la répartition des dates de la sélection actuelle avec la répartition de toutes les dates.

Par exemple, si vous appliquez un filtre spécifique (basé sur les métadonnées, GPS, visage, etc.), vous pouvez voir comment la sélection résultante se compare à l'ensemble du catalogue. Pour ce faire, la chronologie affiche toutes les dates en gris et les dates dans le périmètre actuel en bleu.



Créer des sélections avec les fenêtres temporelles :

- Pour vous concentrer sur les images d'une période spécifique, cliquez et maintenez enfoncé pour créer une zone de sélection.
- Ajustez les poignées pour affiner votre sélection. Vous pouvez voir les dates de début et de fin mises à jour en temps réel lorsque vous déplacez les poignées. Alternativement, vous pouvez utiliser les champs de saisie de dates pour définir manuellement les dates de début et de fin.



- Utilisez les boutons de zoom plus et moins pour zoomer et dézoomer pour plus de détails.
- Utilisez le menu contextuel pour zoomer sur la sélection si nécessaire.
- Cette fonctionnalité vous permet de voir la répartition des images sur votre période sélectionnée.

Vous pouvez facilement supprimer la sélection en cliquant en dehors de la fenêtre ou en décochant la case à côté des dates de début et de fin.

Exemples d'utilisation de la timeline

Visualisation de sources spécifiques :

- Effacez votre sélection et choisissez une autre source, comme un album de voyage en Chine.
- Voyez facilement ce qui s'est passé certains jours en sélectionnant et ajustant la fenêtre temporelle.

Filtrer les images:

- Par exemple, filtrez les images ayant une note supérieure à trois étoiles. Les barres bleues montreront la répartition de ces images sélectionnées par rapport au reste.
- Cela vous aide à comprendre comment vos meilleures images sont distribuées dans le temps.

Analyser les personnes:

- Ouvrez l'onglet Personnes et sélectionnez une personne, comme Bob.
- La chronologie affichera la répartition des photos de Bob dans le temps, par rapport à toutes les autres photos.

Analyser l'activité vidéo quotidienne:

- Filtrez par vidéos prises un jour spécifique pour voir leur répartition. Par exemple, vous pourriez remarquer que la plupart des vidéos ont été prises pendant une certaine période de la journée.

Comprendre les schémas d'activité :

- Cette fonctionnalité est un excellent moyen d'analyser vos schémas d'activité, l'utilisation de votre équipement et des réglages spécifiques tels que l'ISO ou l'ouverture. Le widget de chronologie offre des informations précieuses sur vos habitudes photographiques, vous permettant de voir les tendances et les schémas au fil du temps.

2.3.4. Sauvegarder les filtres

Les filtres ne peuvent pas être enregistrés en tant que tels, mais vous pouvez créer des Albums intelligents basés sur une combinaison de ces filtres.

2.4. Travailler avec les albums

Vous pouvez regrouper des photos et des vidéos dans des collections appelées albums. Si vous êtes familier avec des applications comme Apple Photos, Lightroom, Capture One, etc., les albums vous sembleront très naturels dans Peakto.

Les albums peuvent être de deux types :

- **Albums explicites** : vous ajoutez manuellement des images via glisser-déposer
- **Albums intelligents** : définis par un ensemble de règles et mettent à jour leur contenu de manière dynamique

Les albums apparaissent en bas de la barre latérale et sont créés soit à partir des actions de menu *Fichier* → *Nouvel album...* / *Fichier* → *Nouvel album intelligent...* dans le menu *Fichier*, soit en utilisant le bouton global « Ajouter » en bas de la barre latérale.

Tous les albums peuvent contenir des photos de toutes sortes de sources.

2.4.1. Albums explicites

Les albums explicites, une fois créés, sont remplis par glisser-déposer de contenu.

2.4.2. Albums intelligents

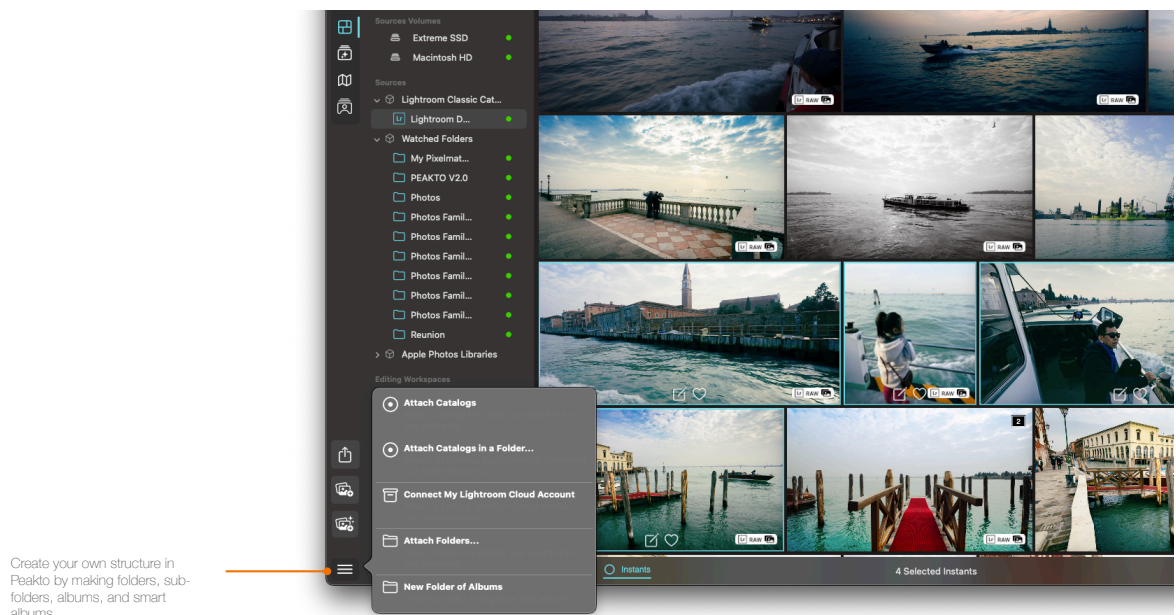
Les albums intelligents sont créés en combinant des critères basés sur les attributs des images présentes dans le catalogue :

- Métadonnées EXIF
- Métadonnées IPTC et annotations
- Mots-clés et catégories d'images générés par Panorama
- Scores générés par l'IA
- Propriétés des fichiers et des chemins

Les règles peuvent être arbitrairement complexes et mélanger les opérateurs logiques ET et OU.

2.4.3. Organisation des albums en dossiers

Les albums peuvent être organisés en hiérarchies en utilisant des dossiers.



2.4.4. Exportation d'albums

Les albums vous permettent d'exporter des lots d'images provenant de plusieurs sources. Par exemple, vous pouvez regrouper des photos d'Apple Photos, Lightroom et d'un dossier dans le même album. Sans modifier le stockage de vos photos, Peakto peut exporter toutes vos photos dans la meilleure résolution possible.

Peakto détaille la résolution des images exportées. Vous pouvez changer la taille des images que vous souhaitez exporter. Vous pouvez exporter les fichiers originaux dans leur format d'origine ou exporter un aperçu contenant vos derniers ajustements (JPEG, TIFF, PNG). Vous pouvez exporter vos fichiers avec les métadonnées incluses (à l'exception de celles attribuées dans Peakto).

Les vidéos peuvent être exportées directement depuis Peakto. Lorsque vous exportez une vidéo, le fichier vidéo original est préservé. Si vous choisissez d'exporter le fichier Master original, aucun transcodage ne sera effectué pour les fichiers vidéo. Contrairement aux images, qui peuvent être transcodées en JPEG ou PNG en fonction de vos paramètres, les vidéos sont exportées dans leur format original sans aucune altération.

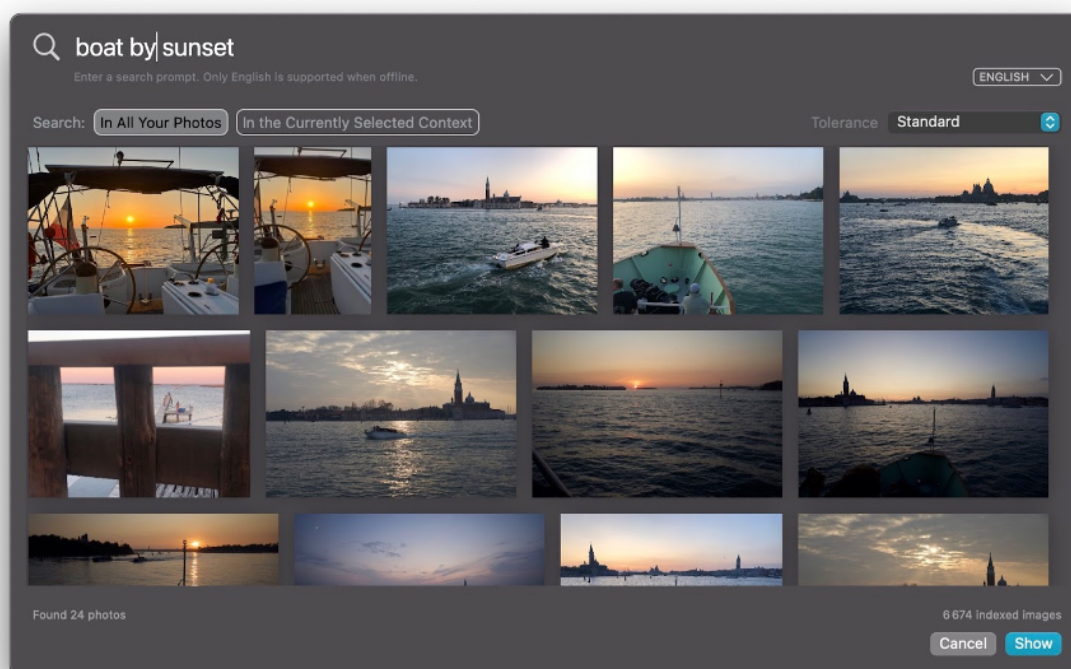
2.5. Rechercher dans toutes vos photos et vidéos

En utilisant l'intelligence artificielle, Peakto révolutionne la gestion et l'interaction avec vos photos et vidéos numériques. Offrant une recherche centralisée qui vous permet de parcourir facilement et rapidement toutes vos photos et vidéos, quel que soit leur emplacement de stockage. L'IA de Peakto peut analyser chaque image et vidéo, comprendre son contenu et le classer en conséquence. Que vous ayez une photo d'un coucher de soleil, d'un anniversaire ou d'une journée à la plage, Peakto peut l'identifier et la catégoriser de manière appropriée.

Pour aller encore plus loin, Peakto a introduit trois fonctionnalités majeures qui élèvent l'expérience de recherche de photos et vidéos à un tout autre niveau.

2.5.1. Recherche conversationnelle de photos et vidéos

La recherche conversationnelle de photos est une fonctionnalité révolutionnaire dans la dernière version de Peakto, transformant la manière dont vous interagissez avec votre collection de photos. Cette fonctionnalité innovante permet aux utilisateurs de trouver facilement des images en tapant des commandes ou des phrases en langage naturel dans n'importe quelle langue.



Démarrer une recherche conversationnelle

Cliquez sur l'icône Dialogue devant la barre de recherche pour initier une recherche conversationnelle de photos et vidéos. Commencez par taper un mot-clé ou une phrase descriptive représentant l'image que vous souhaitez trouver. Par exemple, vous pouvez taper "coucher de soleil" si vous recherchez des photos sur le thème du coucher de soleil.

Recherche conversationnelle et vidéos

- **Résultats de recherche** : Lorsque vous saisissez un terme de recherche, Peakto scanne à la fois les images et les vidéos pour trouver des correspondances.
- **Mise en évidence des vidéos** : Dans le cas des vidéos, une barre bleue est affichée pour indiquer la partie de la vidéo la plus pertinente par rapport à votre terme de recherche.
 - Exemple** : Si vous recherchez "bateau naviguant sur le Golden Gate Bridge", Peakto trouvera les éléments pertinents, y compris les vidéos. Pour ces vidéos, la barre bleue montre les parties où le Golden Gate Bridge est visible, les distinguant des autres parties de la vidéo où seuls des bateaux naviguent.
 - Mises en évidence multiples** : Parfois, plusieurs barres bleues sont affichées pour mettre en évidence plusieurs parties pertinentes de la vidéo. Par exemple, le début de la vidéo peut montrer le Golden Gate Bridge, tandis que des parties ultérieures montrent des bateaux.

Analyse intelligente de Peakto

Peakto utilise des capacités avancées de traitement du langage pour interpréter et analyser votre texte. Il comprend votre requête de recherche et évalue votre contenu pour identifier les images pertinentes correspondant à votre demande. Le système comprend avec précision votre intention et initie le processus de recherche en conséquence. Il détecte également la langue utilisée.

Affiner la recherche

La recherche fonctionne mieux lorsque plusieurs mots sont utilisés pour décrire l'intention. Ajouter des détails ou des spécifications supplémentaires permet de réduire davantage les résultats. Cela vous permet de trouver exactement les images qui répondent le mieux à vos besoins. Vous pouvez ajuster le nombre de résultats obtenus en choisissant une tolérance plus large ou plus étroite.

Vous pouvez écrire dans n'importe quelle langue si vous êtes connecté à Internet. Si vous êtes hors ligne, vous ne pouvez rechercher qu'en anglais.

Naviguer dans les résultats de recherche

Une fois les résultats de recherche générés, vous pouvez facilement les parcourir pour localiser l'image spécifique que vous recherchez. Avec une interface conviviale, Peakto présente les résultats de manière organisée, vous permettant de naviguer sans difficulté dans la collection. Le texte de recherche que vous avez utilisé est logiquement ajouté comme critère dans le champ de recherche.

Ajouter des visages et des lieux

Cliquez sur les icônes Personne et Lieu pour rechercher des photos avec une personne spécifique ou un lieu déjà tagué dans vos catalogues. Par exemple : "@Lisa mangeant une glace à #Barcelone".

Rappel : comment ça marche ?

La recherche convertit un texte de requête en un nombre spécifique appelé signature et le compare à toutes les signatures pré-calculées de vos images. Lorsque ces signatures sont proches, l'image est considérée comme candidate pour le résultat de la requête. La notion de "proche" est ambiguë car elle dépend du texte de la requête, de la langue et du contenu de l'image. Il est facile de trier les images retournées par distance par rapport à cette requête et de montrer les plus proches en premier... mais il est difficile de déterminer quand arrêter l'affichage des images. Cela explique pourquoi parfois vous ne trouvez pas immédiatement ce que vous cherchez.

La tolérance

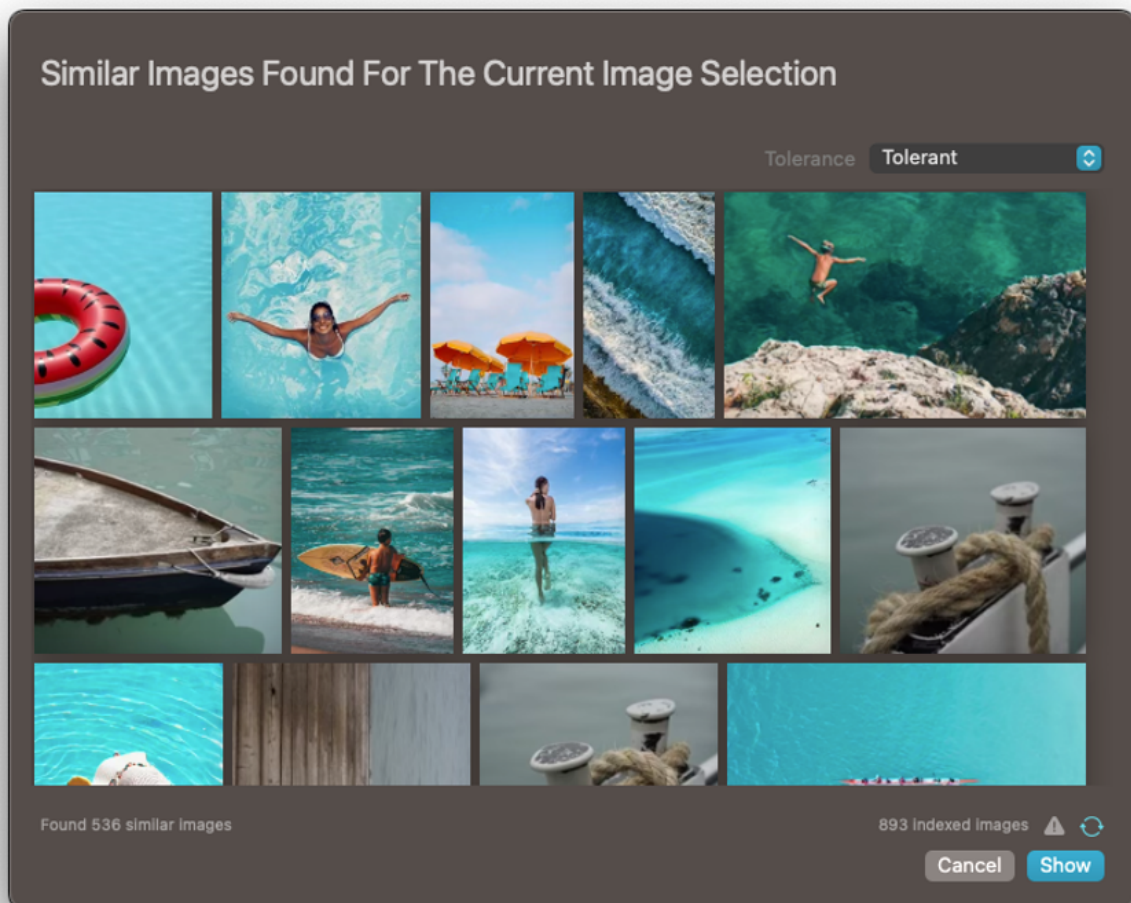
Le panneau de recherche dispose d'un menu déroulant qui vous permet d'ajuster le niveau de tolérance entre proche / standard / tolérant. Cela change simplement la valeur du seuil mentionné ci-dessus et affichera plus ou moins d'images.

Quelques conseils

- Utilisez plusieurs mots : plus la requête est précise, plus le résultat sera précis.
- N'hésitez pas à définir un seuil plus bas en utilisant le paramètre 'Tolérant' même si cela signifie que vous obtiendrez plus d'images retournées.
- Surveillez le nombre d'images dans l'index : si ce nombre est très différent du nombre d'images dans votre base de données, il se peut que l'index ne soit pas complètement chargé. Envisagez de relancer Peakto pour voir si ce nombre change.
- Vérifiez la langue détectée : Peakto comprend de nombreuses langues mais convertira la requête en anglais pour utiliser son modèle d'IA. Assurez-vous que la langue affichée dans la fenêtre contextuelle est bien celle que vous utilisez pour taper.
- Dans tous les cas, envoyez-nous vos commentaires si vous rencontrez des problèmes.

2.5.3. Recherche d'images basée sur la similarité

Peakto offre une fonctionnalité puissante de recherche d'images basée sur la similarité qui permet aux utilisateurs de trouver des images et des vidéos au contenu similaire en se basant sur une image spécifique sélectionnée comme référence. La similarité est évaluée à plusieurs niveaux dans l'image : sujet principal, couleurs, arrière-plan, conditions de lumière, etc. Peakto renverra d'abord les images identiques ou presque identiques, puis les images similaires ensuite.



Sélectionner une image de base

Pour commencer, choisissez une image spécifique de votre collection qui servira de base pour la recherche de similarité. Cette image agira comme point de référence pour trouver d'autres images et vidéos avec des attributs similaires. Vous ne pouvez sélectionner qu'une seule image.

Lancer la recherche

Une fois que vous avez sélectionné l'image de base, appuyez sur "Control+Clic" pour accéder à la fenêtre de dialogue, qui offre l'option "Trouver des images similaires...". Sélectionnez cette option, et une fenêtre de recherche dédiée apparaîtra, affichant les images similaires trouvées par Peakto. Vous pouvez également accéder facilement aux images similaires depuis le nouveau panneau de filtres dédié aux fonctionnalités similaires.

Analyse et correspondance

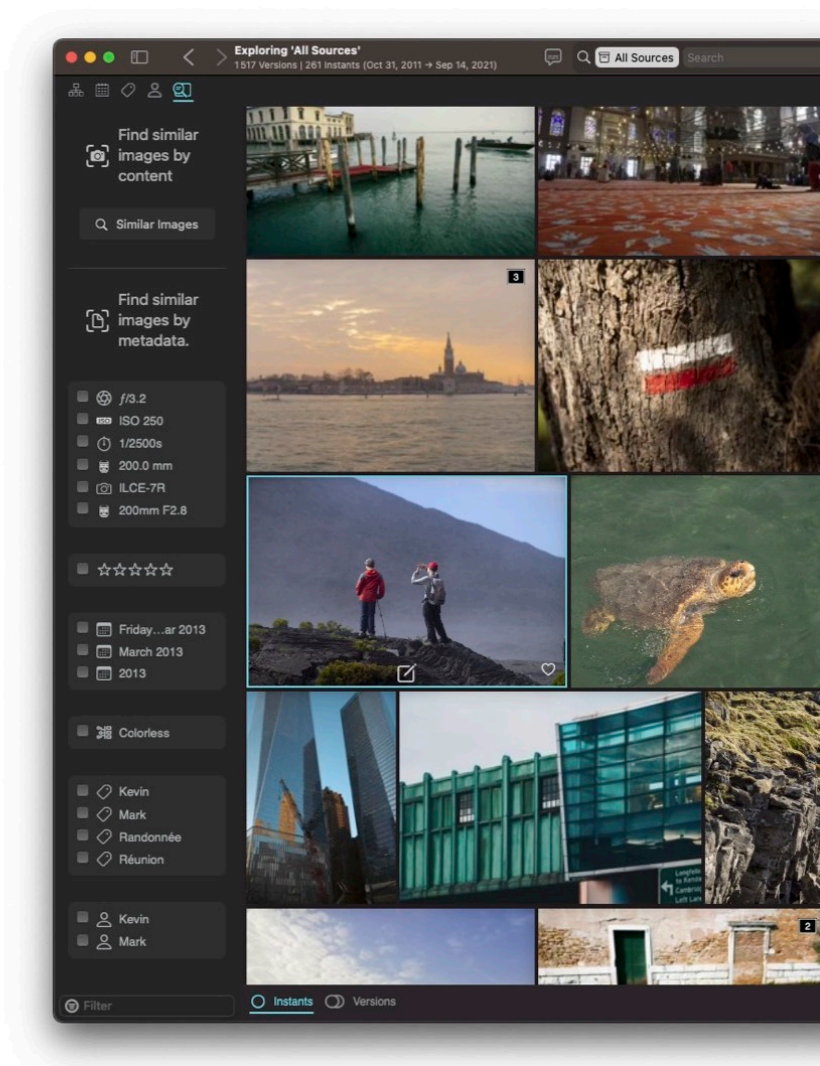
Les algorithmes avancés de Peakto analysent le contenu de votre image de base choisie pour identifier ses caractéristiques clés. Ces caractéristiques peuvent inclure les schémas de couleurs, les objets ou les personnes spécifiques présents, la composition générale ou l'ambiance de la photo.

Résultats de recherche

Peakto scanne intelligemment votre collection d'images, recherchant celles qui partagent des traits similaires avec votre image de base. La plateforme correspond aux caractéristiques identifiées et affiche toutes les images pertinentes. Les résultats de recherche sont présentés par ordre de similarité, les images les plus ressemblantes apparaissant en haut de la liste. Pour contrôler le nombre de résultats obtenus, vous pouvez ajuster le niveau de tolérance, en sélectionnant une gamme de similarité plus large ou plus étroite.

2.5.3. Les fonctionnalités de la recherche par similarité :

La fonctionnalité "Recherche par similarité" dans Peakto vous permet d'identifier et de regrouper efficacement les images et vidéos présentant des caractéristiques similaires dans votre collection. Ces caractéristiques peuvent aller des aspects techniques comme les réglages ISO ou le type d'objectif, aux attributs liés au contenu tels que la photographie de paysage, de portrait ou de macro.



Choisir une image de base

Pour commencer, vous devez sélectionner une image de base dans votre collection. Cette image servira de point de référence pour trouver d'autres images ayant des caractéristiques similaires.

Note : si vous sélectionnez plus d'une image, Peakto n'affichera que les caractéristiques communes à ces images.

Utilisation du nouveau panneau de filtres

Peakto propose un panneau de filtres accessible depuis la barre supérieure, spécialement conçu pour la fonctionnalité de recherche par similarité. Cliquez sur l'icône pour afficher le panneau. Vous y trouverez une liste complète de diverses caractéristiques associées à votre image sélectionnée. Ces caractéristiques englobent à la fois des détails techniques, tels que les réglages ISO et le type d'objectif, les annotations (évaluations, mots-clés, etc.) et les classifications basées sur le contenu (par exemple, de Panorama).

Explorer les images similaires

Cliquez sur n'importe quelle caractéristique listée qui vous intéresse pour la comparaison. Vous pouvez sélectionner une ou plusieurs caractéristiques que vous souhaitez que les autres images partagent avec votre image de base.

Créer des filtres avec votre souris

Lorsque vous cliquez sur une caractéristique, elle est automatiquement ajoutée au champ de recherche, éliminant ainsi le besoin de saisie ou d'ajustements manuels. Le logiciel gère ce processus pour vous, simplifiant ainsi l'expérience de recherche.

Voir les résultats instantanément

Au fur et à mesure que des filtres sont ajoutés, Peakto récupérera rapidement toutes les images correspondant aux caractéristiques sélectionnées, vous présentant une collection affinée d'images pertinentes.

2.5.4. Recherche centralisée grâce aux filtres

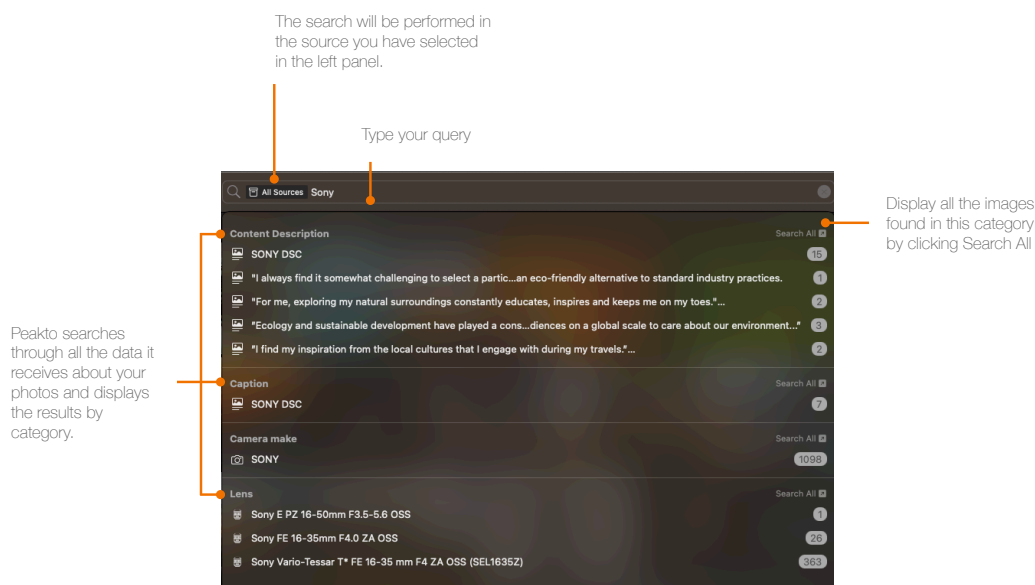
Pour rechercher dans toutes vos photos et vidéos, utilisez l'une des vues, sélectionnez toutes vos sources dans la barre latérale gauche, puis utilisez la barre de recherche en haut au centre et tapez vos requêtes.

Vous pouvez restreindre votre recherche à des dossiers/catalogues/albums spécifiques en les sélectionnant dans la barre latérale.

Vous pouvez rechercher en utilisant les métadonnées associées à vos photos par vous-même, par vos appareils (appareil photo, smartphones), par le logiciel que vous avez utilisé pour éditer votre image ou automatiquement attribuées par Peakto.

Rechercher par métadonnées :

- Modèle d'appareil photo
- Objectif de l'appareil photo
- Logiciel
- EXIF
- IPTC



Ces informations apparaissent dans l'inspecteur. Vous pouvez afficher certaines de ces informations directement dans la vue en grille en utilisant les options de vue en grille dans le menu Affichage.

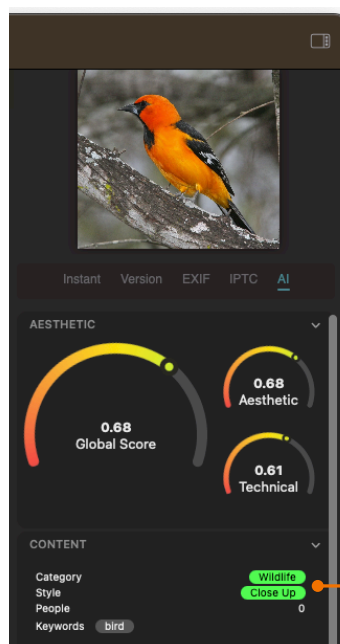
Vous pouvez également rechercher en fonction de vos annotations :

- Drapeaux,
- Étiquettes de couleur,
- Évaluations,
- Favoris.

Ces informations apparaissent une fois qu'une photo est sélectionnée :

- dans l'inspecteur,
- dans la vue Détail, en bas de chaque image,
- dans la vue Grille, en cliquant sur l'icône d'édition.

Vous pouvez également rechercher en fonction des mots-clés des catalogues sous-jacents ou des mots-clés générés par l'IA. Grâce à la reconnaissance d'image, Peakto annote également vos photos automatiquement avec des mots-clés, basés sur leur contenu et leur style. Vous pouvez utiliser les mots-clés attribués par l'IA pour trouver des images, par exemple toutes vos photos d'oiseaux en tapant "Oiseau" dans le champ de recherche.



Content analysis with Categories, Styles, People and Keywords automatically added by Artificial Intelligence appears in the left panel. They can be used to search for an image.

2.6. Visualisez vos images et vidéos sur une carte

Lorsque les images contiennent des informations GPS, vous pouvez les voir affichées sur une carte.

Deux types de cartes sont disponibles :

- Dans l'inspecteur, une mini-carte est centrée sur les coordonnées de l'image actuellement sélectionnée, si disponibles.
- La barre d'outils donne accès à une carte globale où toutes les images du périmètre actuel sont affichées.

2.7. Catégorisez vos photos automatiquement grâce à l'IA

L'IA de Peakto analyse automatiquement vos images et les catégorise.

Veillez noter que Panorama ne s'applique qu'au premier aperçu de la vidéo et non aux scènes qui la composent.

Sans modifier les structures originales de vos catalogues, Peakto vous offre une vue triée de vos images dans la vue Panorama. Vous pouvez également utiliser les catégories attribuées par l'IA comme requêtes de recherche.

- Par catégorie :
 1. Architecture
 2. Astro-photographie
 3. Faune
 4. Automobile
 5. Événements & Mariages
 6. Mode
 7. Nourriture & Boissons
 8. Nature
 9. Personnes
 10. Portrait
 11. Captures d'écran
 12. Sport
 13. Rue
 14. Eau & Sous-marine
- Par styles :
 - Abstrait
 - Aérien
 - Gros plan
 - Nuit
- Harmonie et couleurs
 - Composé
 - Complémentaire
 - Triade
 - Scindé simple
 - Couleurs : Brun, Chocolat, Doré, Vert Jaune, Aqua Marin Moyen...
- Personnes :
 - Seul
 - En duo
 - En petit groupe
 - En grand groupe
- Lumière :
 - Lumineux
 - Images sombres
 - Très saturé
 - Sous-saturé
 - Fort contraste
 - Faible contraste

2.8. Accès à votre application d'édition

Peakto est le hub central pour toutes vos photos. Vous pouvez faire un clic droit sur n'importe quelle image pour l'ouvrir dans le logiciel de retouche que vous avez utilisé pour la modifier.

Vous pouvez également l'ouvrir dans un autre logiciel de retouche directement depuis Peakto. Une fois modifiée, l'aperçu de votre photo est mis à jour dans Peakto. Si vous avez besoin de forcer la mise à jour, vous pouvez faire un clic droit sur la source et accéder à une ré-ingestion intelligente ou à une nouvelle synchronisation.

2.9. Rassemblez toutes vos modifications d'une même prise de vue

Vous pouvez effectuer plusieurs modifications sur les mêmes photos, ce qui peut parfois entraîner une certaine confusion et des difficultés pour retrouver votre fichier original.

Peakto introduit un nouveau concept en photographie : les Instants ! À ne pas confondre avec les différentes versions d'une photographie.

Vous pouvez créer plusieurs versions d'une même prise de vue ou d'un même portrait, mais le moment où vous appuyez sur le déclencheur est unique.

Cet instant unique... vous pouvez ensuite le modifier en retouchant vos photos. Peakto vous permet de retracer cette histoire. Vous pouvez afficher chaque Instant dans la grille grâce au bouton en bas à gauche de l'écran principal.

Lorsque vous sélectionnez une photo pour l'afficher dans la Vue Détail, Peakto regroupe les différents Instants en haut de la photo et affiche le logiciel de retouche utilisé pour les créer ou indique s'ils sont simplement stockés dans un dossier.

2.10. Annoter les personnes avec la reconnaissance faciale

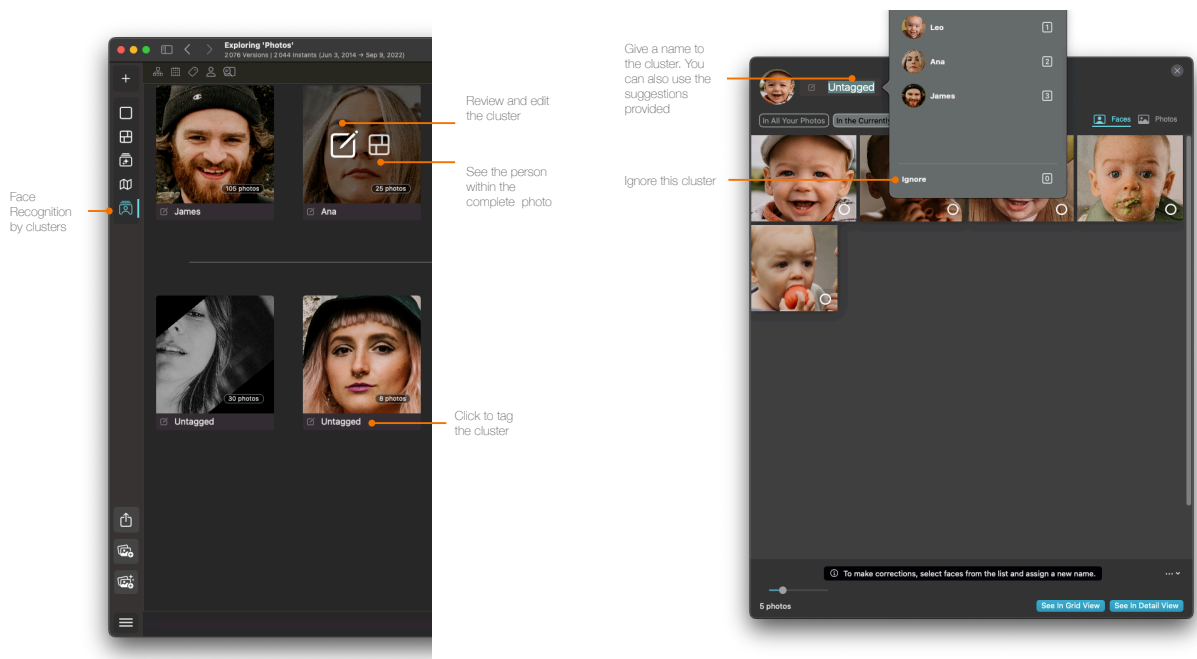
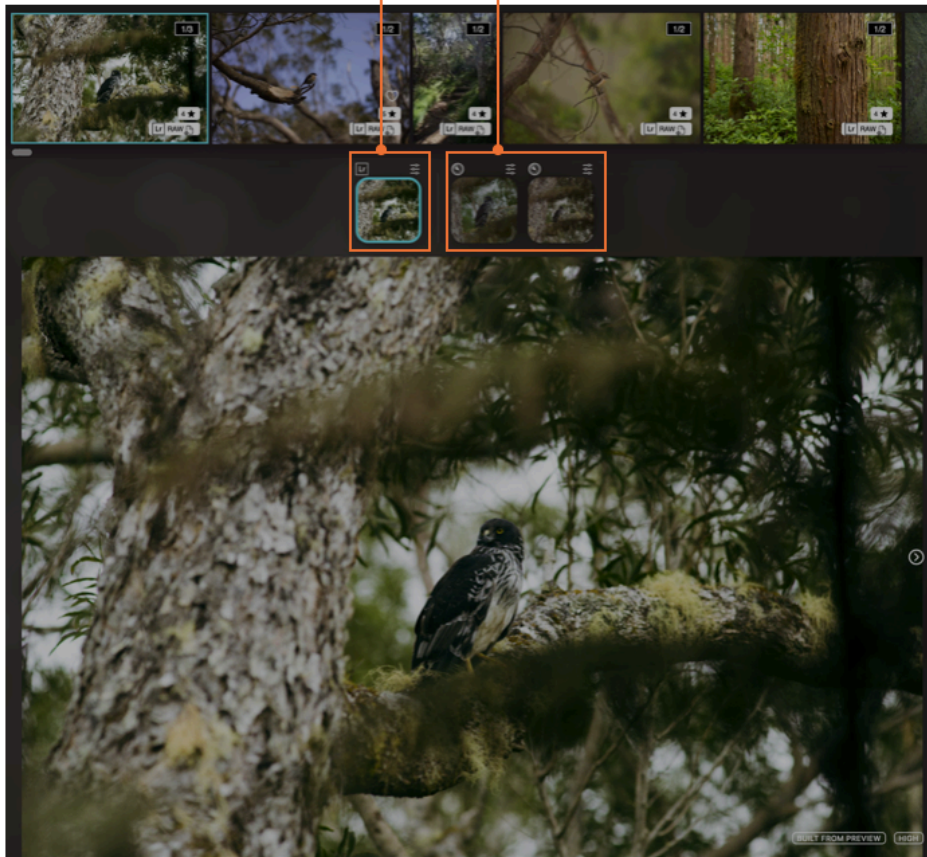
2.10.1. Annotation des visages utilisant des clusters

Lorsque vous importez une nouvelle source de photos dans Peakto, l'analyse par l'IA s'exécute automatiquement et effectue la reconnaissance faciale sur les images, identifiant tous les visages présents. Ces visages sont ensuite regroupés en clusters en fonction de leur apparence similaire.

Les clusters contenant plus de cinq visages seront affichés sur un nouvel écran dédié à la reconnaissance faciale, dans la barre latérale gauche.

Versions dans le périmètre actuel (catalogue Lightroom est sélectionné)

Versions dans d'autres catalogues



Pour étiqueter ou annoter ces visages, il vous suffit de nommer les clusters. En cliquant sur le bouton d'édition, vous pouvez voir tous les visages reconnus dans ce cluster afin de les valider avant de nommer le cluster. Une fois nommé, toutes les photos du cluster seront automatiquement annotées avec le nom de la personne.

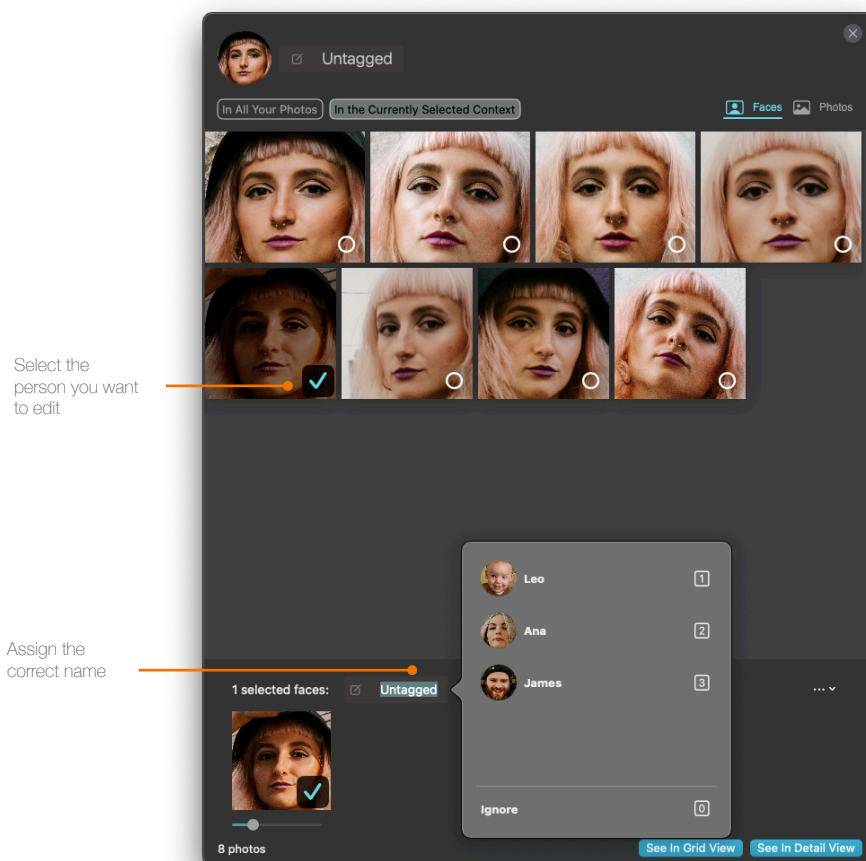
Le cluster non étiqueté devient maintenant un cluster nommé "James". Vous pouvez toujours revoir et modifier son nom si nécessaire, ou choisir d'ignorer le cluster, ce qui le retirera de la vue.

Dans la vue des clusters, vous pouvez choisir entre deux icônes : la première pour voir une vue centrée sur les visages, la deuxième pour voir la personne dans la photo complète.

Ce processus facilite l'organisation et la gestion des annotations faciales dans Peakto, assurant que vos images sont bien catégorisées et recherchables.

Si vous constatez une erreur dans les résultats de la reconnaissance faciale—comme une identification incorrecte d'une personne—vous pouvez facilement la corriger. Par exemple, si une personne est incorrectement identifiée comme Ana mais est en réalité quelqu'un d'autre, vous pouvez sélectionner cette personne et lui attribuer le nom correct.

Par exemple, si le nom correct est Maureen, vous pouvez le modifier, et la photo sera déplacée hors du cluster actuel. Un nouveau cluster nommé Maureen sera créé avec l'image correcte.

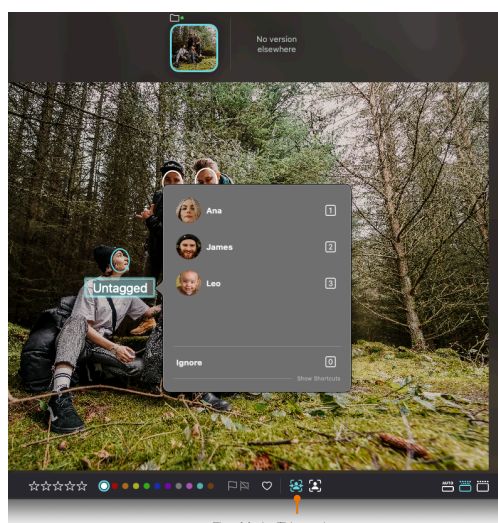


Cela vous permet de maintenir une reconnaissance faciale et une organisation précises au sein de Peakto.

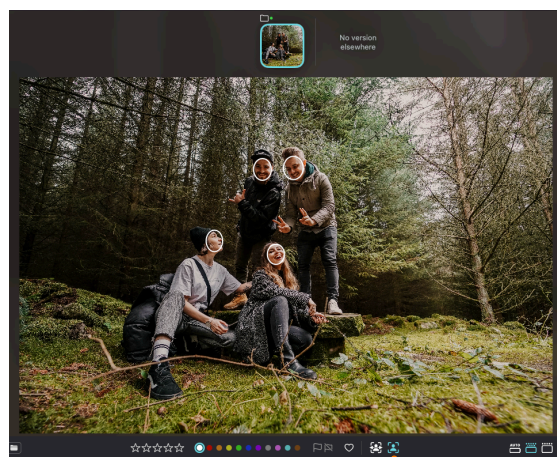
2.10.2. Annotation faciale complète : modes automatique et manuel

Dans Peakto, il se peut que vous manquiez certaines personnes ou rencontriez des situations où des individus apparaissant seulement une ou deux fois n'ont pas créé de groupes. Vous pouvez toujours annoter ces visages en accédant à la vue Détail et en choisissant entre deux modes pour l'annotation des visages :

- **Mode d'Annotation Manuelle** : Ce mode affiche tous les visages dans une image et vous permet de les annoter individuellement.
- **Mode Flux** : Ce mode vous permet de passer d'une image à l'autre, vous offrant la possibilité d'annoter les visages de manière séquentielle.



Flow Mode: This mode moves from one image to another, allowing you to annotate faces sequentially.



Manual Annotation Mode: This mode shows all the faces in a picture and lets you annotate them individually.

1. Mode d'annotation manuelle:

- Sélectionnez une image avec des visages non annotés.
- Cliquez sur chaque visage pour attribuer un nom.
- Cette méthode permet d'annoter rapidement tous les visages dans une seule image.

2. Mode Flux:

- Démarrez l'annotation en mode flux pour passer d'une image à l'autre.
- Si vous rencontrez un visage que vous souhaitez ignorer, comme une personne inconnue, appuyez sur le bouton d'ignorance pour le passer.
- Pour les nouveaux visages, attribuez des noms au fur et à mesure. Par exemple, si vous voyez une nouvelle personne, donnez-lui un nom et appuyez sur la touche Tab pour passer au visage suivant.
- Si Peakto reconnaît un visage similaire à un visage déjà annoté, il suggérera des noms à partir d'une liste. Vous pouvez sélectionner rapidement le nom correct en utilisant des touches de raccourci.

2.10.3.Fusion des clusters

Si vous remarquez que deux groupes de visages représentent la même personne mais sont nommés différemment, vous pouvez les fusionner :

- Accédez à la vue des groupes et sélectionnez les groupes que vous souhaitez fusionner.
- Renommez l'un des groupes avec le nom correct.
- Peakto fusionnera les groupes, combinant toutes les images en un seul groupe correctement nommé.

2.10.4.Utiliser les filtres et afficher les annotations

1. Affichage des filtres :

- Cliquez sur la vue "Visages" pour voir tous les visages annotés dans une portée spécifique.
- La section supérieure affiche les visages reconnus par Peakto, tandis que la section inférieure montre les visages provenant du catalogue d'origine.
- Utilisez les filtres pour trouver rapidement des images de personnes spécifiques. Par exemple, si vous êtes dans un catalogue Lightroom, vous pouvez voir tous les visages Lightroom et convertir leurs annotations en annotations Peakto.

2. Limitations :

- Actuellement, Peakto ne permet pas d'annoter les visages qui ne sont pas visibles (par exemple, les personnes vues de dos).
- Cette fonctionnalité pourrait évoluer à l'avenir, mais pour l'instant, seuls les visages reconnus peuvent être annotés.

Nous espérons que le nouveau module de visages de Peakto vous aidera à organiser et à gérer vos images. Profitez de Peakto pour tous vos besoins en reconnaissance et en annotation de visages !

3. Espaces de travail pour l'édition

Peakto intègre un support pour certaines applications d'édition tierces et vous permet de les invoquer de manière contrôlée grâce à l'utilisation d'un espace de travail d'édition.

Les espaces de travail d'édition représentent un type spécifique d'interaction avec une application d'édition. Ils consistent généralement en :

- Un accès rapide à tous les fichiers modifiés dans l'application.
- Un dossier de travail où de nouveaux fichiers peuvent être ajoutés.

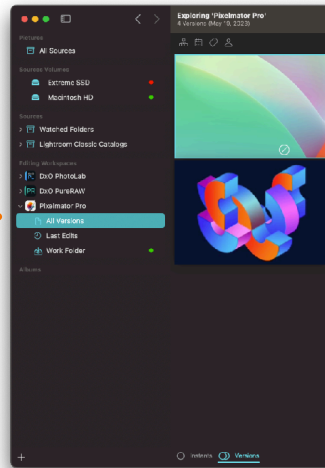
Selon l'application, le type d'interaction ou les fonctionnalités de l'espace de travail peuvent varier.

3.1.L'espace de travail d'édition Pixelmator Pro

Peakto inclut un espace de travail dédié pour Pixelmator Pro v3 et les versions suivantes.

All Pixelmator Pro files are rendered on the fly, at full resolution, using Pixelmator in the Background.

When adding a new file to the work folder of that workspace, a new Pixelmator Pro document is created from the source image



Cet espace de travail possède les caractéristiques suivantes :

- Tous les fichiers Pixelmator Pro sont rendus à la volée, offrant des aperçus en très haute résolution grâce à l'utilisation de Pixelmator en arrière-plan. Vous bénéficiez de la même expérience immersive que dans Pixelmator lui-même. Si vous souhaitez éditer un fichier, il vous suffit de cliquer dessus dans Peakto, et il s'ouvrira dans Pixelmator, vous donnant accès à toutes vos couches et modifications.
- La section « Dernières modifications » affiche le dernier document que vous avez édité dans Pixelmator, vous permettant de revenir facilement et rapidement à vos modifications.
- Lorsque vous ajoutez un nouveau fichier au dossier de travail de cet espace de travail, un nouveau document Pixelmator Pro est créé à partir de l'image source.

3.1.1. Modifier des images dans Pixelmator Pro

Depuis Peakto, vous avez la possibilité de sélectionner des images provenant de divers catalogues tels que Capture One, Lightroom, et plus encore. Il vous suffit de les faire glisser et de les déposer dans le Dossier de Travail de Pixelmator Pro situé dans la barre latérale gauche. Cette action créera un document Pixelmator Pro en utilisant ces fichiers. En cliquant sur les documents, ils s'ouvriront dans Pixelmator Pro, vous permettant d'accéder à tous les calques et modifications. Si votre document d'origine était un fichier RAW, il apparaîtra dans le calque RAW au sein du document Pixelmator Pro.

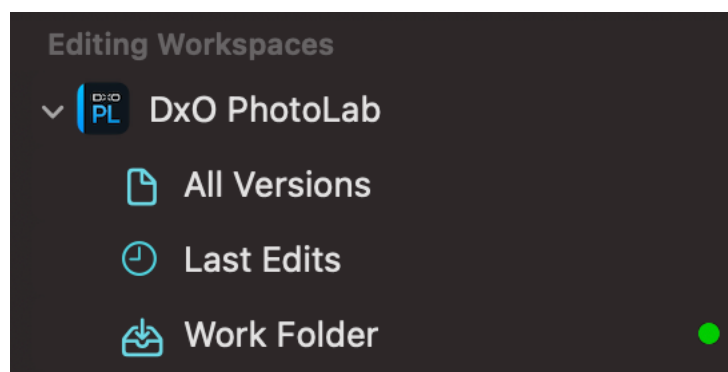
Une fois vos modifications terminées, Peakto reflétera l'image synchronisée, capturant les changements effectués. De plus, Peakto indiquera que votre image possède désormais différentes versions : le document original dans Capture One et le nouveau dans Pixelmator Pro. Peakto peut servir de point de départ pour éditer votre image dans Pixelmator tout en suivant toutes les modifications apportées.

En outre, vous avez la possibilité de créer un nouveau document directement dans Pixelmator. En faisant glisser et en déposant une image de Peakto vers Pixelmator Pro, vous pouvez l'ajouter à votre nouveau document. Vous pouvez ensuite enregistrer ce nouveau document directement dans le Dossier de Travail de Peakto, où il apparaîtra dans Peakto. De plus, vous pouvez annoter vos nouvelles images dans Peakto et accéder à l'analyse AI effectuée au sein de Peakto, y compris les scores esthétiques, l'analyse du contenu et les harmonies de couleurs.

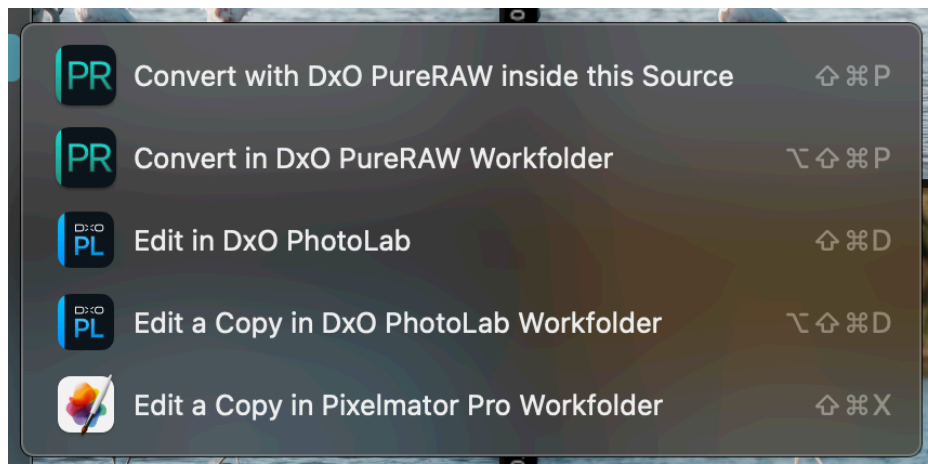
3.2.L'espace de travail d'édition DXO PhotoLab

Peakto inclut un espace de travail dédié pour DXO PhotoLab v5 et v6. Les modifications effectuées dans PhotoLab sont stockées dans des fichiers annexes spécifiques appelés fichiers « dop », et ces fichiers sont désormais détectés par Peakto lors de l'analyse des dossiers. Les changements dans ces fichiers ou l'ajout de nouveaux fichiers sont interprétés comme des événements sur les images maîtresses sous-jacentes. En conséquence, Peakto créera maintenant une version dédiée pour chacun de ces fichiers annexes et récupérera l'aperçu généré par DXO pour refléter avec précision l'aspect de l'aperçu. Peakto rendra également fidèlement les copies virtuelles créées dans DXO.

L'espace de travail DXO PhotoLab comprend **2 nouvelles options de menu** lorsque vous sélectionnez une image dans Peakto, permettant d'invoquer directement PhotoLab depuis Peakto :



- Modifier dans DXO PhotoLab : Lance PhotoLab sur l'image maîtresse dans son emplacement d'origine.
- Modifier dans une copie dans le dossier de travail DXO PhotoLab : Lance PhotoLab sur une copie du fichier maître dans le dossier de travail.



Considérons l'exemple suivant :

- partons d'une image maîtresse dans un dossier surveillé. Peakto la rend normalement en tant que fichier.



- Invitez l'édition dans DXO et effectuez quelques modifications dans DXO. La version rendue dans Peakto est maintenant l'aperçu DXO pour ce fichier.
- Ajoutez une copie virtuelle dans DXO pour la même image :



Cet espace de travail a les propriétés suivantes :

- Le nœud **Toutes les Versions** fait référence à tous les fichiers **dop** DXO et aux versions associées, entièrement rendus.
- Le nœud **Dernières Modifications** fait référence aux mêmes images que le nœud **Toutes les Versions**, triées par date de modification (les dernières modifications apparaissent en premier).
- Le nœud **Dossier de Travail** contient les versions DXO créées à l'intérieur du dossier de travail.

3.2.1. Référencement des versions de DXO en dehors des dossiers surveillés

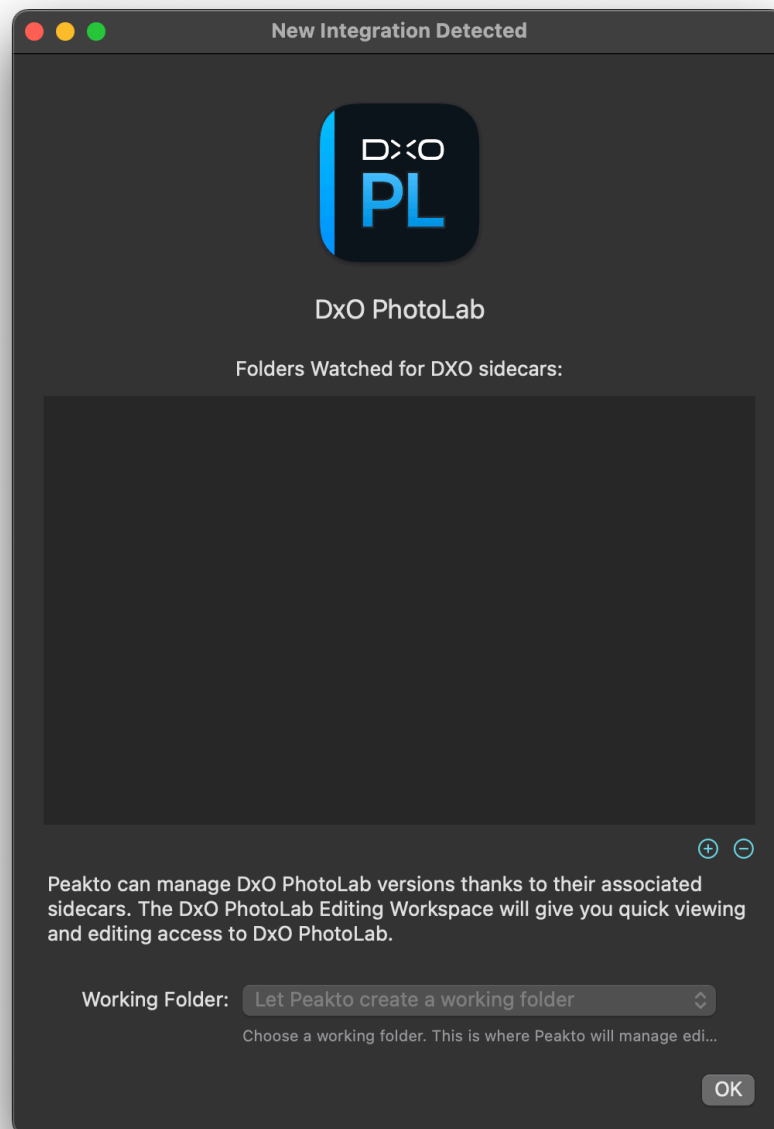
Peakto vous permet également de référencer les versions DXO stockées en dehors des dossiers surveillés. Cela est particulièrement utile si vos images sont référencées dans des catalogues tels que C1 ou Lightroom. L'édition dans DXO crée un fichier dop dans la hiérarchie des fichiers originaux, qui n'est pas scanné par Peakto. Par conséquent, ces modifications seraient manquées.

L'espace de travail DXO PhotoLab propose une option permettant d'ajouter des hiérarchies de dossiers complètes à scanner uniquement pour la présence de fichiers dop.

Pour ajouter une telle hiérarchie de dossiers :

- Choisissez Intégration du logiciel d'édition dans le menu contextuel de la source

- Cliquez sur le bouton + pour ajouter un dossier à la liste



3.3.L'espace de travail DXO PureRAW

Cet espace de travail possède les caractéristiques suivantes :

- Tous les exports créés à partir de DXO PureRAW peuvent y être référencés.
- Un dossier de travail permet de placer des copies d'images RAW pour lesquelles vous souhaitez exécuter un processus DXO PureRAW.